

**Uchwała Nr XXIX/307/2013**

**Rady Miejskiej w Kozienicach**

**z dnia 24 stycznia 2013 roku**

**w sprawie uchwalenia Strategii Rozwiązywania Problemów Społecznych w Gminie Kozienice na lata 2013 – 2020.**

Na podstawie art.18 ust.2 pkt 6 ustawy z dnia 8 marca 1990 roku o samorządzie gminnym ( t.j. z 2001 r. Nr 142, poz.1591 z późn.zm.), art. 17 ust.1 ustawy z dnia 12 marca 2004 roku o pomocy społecznej ( t.j. z 2009 r. nr 175, poz.1362 z późn.zm. ) **uchwała się :**

**§ 1**

Uchwała się Strategię Rozwiązywania Problemów Społecznych w Gminie Kozienice na lata 2013-2020 zgodnie z załącznikiem do niniejszej uchwały.

**§ 2**

Wykonanie uchwały powierza się Burmistrzowi Gminy Kozienice.

**§ 3**

Uchwała wchodzi w Zycie po upływie 14 dni od ogłoszenia w Dzienniku Urzędowym Województwa Mazowieckiego.

Przewodniczący Rady Miejskiej  
w Kozienicach

Mariusz Prawda

Załącznik do Uchwały Nr XXIX/307/2013  
Rady Miejskiej w Koźlenicach  
z dnia 24 stycznia 2013



**STRATEGIA ROZWIĄZYWANIA  
PROBLEMÓW SPOŁECZNYCH  
NA LATA 2013 – 2020**

SPIS TREŚCI	Str.
Wstęp.....	1
1. Procedura tworzenia Gminnej Strategii Rozwiązywania Problemów Społecznych na Lata 2013 - 2020 .....	2
2. Prawne uwarunkowania Strategii Rozwiązywania Problemów Społecznych.....	3
3. Założenia, cele i kierunki strategiczne.....	3
4. Przyczyny i czynniki powodujące konieczność korzystania z pomocy społecznej w Gminie Kozienice.....	5
5. Charakterystyka Gminy Kozienice.....	7
5.1 Gospodarka gminy.....	8
5.2 Ludność.....	8
5.3 Oświata, kultura i sport w gminie.....	9
5.4 Ochrona zdrowia.....	10
5.5 Bezpieczeństwo.....	11
5.6 Polityka mieszkaniowa.....	12
6. Diagnoza problemów społecznych.....	12
6.1 Ubóstwo.....	12
6.2 Bezrobocie.....	13
6.3 Niepełnosprawność.....	16
6.4 Problemy opiekuńczo-wychowawcze.....	17
6.5 Przemoc w rodzinie.....	19
6.6 Uzależnienia .....	21
6.7 Narkomania .....	23
6.8 Sytuacja osób starszych.....	23
6.9 Bezdomność .....	24
7. Zasoby umożliwiające rozwiązywanie problemów społecznych.....	25
7.1 Współpraca z organizacjami pozarządowymi.....	26
8. Identyfikacja najważniejszych problemów społecznych w gminie.....	27
9. Analiza SWOT dla systemu pomocy społecznej w Gminie Kozienice.....	28
10. Cel główny i cele strategiczne.....	30
11. Finansowanie strategii.....	35
12. Monitoring i wskaźniki pomiaru stopnia realizacji strategii.....	36
13. Uwarunkowania realizacyjne.....	36
14. Wykaz tabel .....	38
15. Wykaz wykresów .....	38

## Wstęp

Gminna Strategia Rozwiązywania Problemów Społecznych na lata 2013-2020 jest wieloletnim dokumentem programowym. Ma istotne znaczenie dla zapewnienia bezpieczeństwa socjalnego jej mieszkańców , w szczególności grup zagrożonych wykluczeniem społecznym. Obowiązek jej opracowania wynika z art. 17 ust.1 pkt 1 ustawy z dnia 12 marca 2004 roku o pomocy społecznej ( j.t. z 2009 roku Dz.U.Nr 175, poz.1362 ze zmianami ): ***do zadań własnych gminy o charakterze obowiązkowym należy opracowanie i realizacja gminnej strategii rozwiązywania problemów społecznych ze szczególnym uwzględnieniem programów pomocy społecznej, profilaktyki i rozwiązywania problemów alkoholowych i innych, których celem jest integracja osób i rodzin z grup szczególnego ryzyka.***

Cele założone w strategii są kompatybilne z celami horyzontalnymi określonymi w Narodowych Strategicznych Ramach Odniesienia na lata 2007 – 2013, z celami Strategii Rozwoju Województwa Mazowieckiego do roku 2020. Ponadto uszczegóławia cele Strategii Rozwoju Gminy Koźienice na lata 2008-2020.

Strategia rozwiązywania problemów społecznych zorientowana jest na rozszerzenie i pogłębienie form pracy socjalnej, współpracę z różnymi instytucjami i organizacjami pozarządowymi zajmującymi się pomocą społeczną w gminie oraz instytucjami działającymi w szerszym obszarze polityki społecznej jak : edukacja, ochrona zdrowia, bezpieczeństwo publiczne, pomoc osobom niepełnosprawnym, zapobieganie wykluczeniu społecznemu.

Działania będą kierowane głównie do środowisk pozostających na marginesie życia społecznego, wykluczonych społecznie lub zagrożonych tym zjawiskiem.

Polityka społeczna realizowana przez samorząd powinna być podporządkowana postanowieniom strategii i z nimi konfrontowana. Realizacja określonych w niej zadań odbywać się powinna przy udziale szerokiego forum społecznego, dzięki czemu nie jedna instytucja , a cała społeczność czuje się odpowiedzialna za osiągnięcie celów strategii.

### 1. Procedura tworzenia Gminnej Strategii Rozwiązywania Problemów Społecznych na lata 2013-2020

Rozwiązywanie problemów społecznych to wprowadzenie optymalnych sposobów reagowania w celu przeciwdziałania negatywnym zjawiskom i minimalizowania ich skutków wśród społeczności Gminy Kozenice.

Wyjściowym materiałem diagnostycznym dla budowanej strategii była analiza badawcza problemów społecznych na podstawie dokumentacji będącej w dyspozycji Miejsko-Gminnego Ośrodka Pomocy Społecznej w Kozenicach. Korzystano również z informacji pozyskanych z Urzędu Miejskiego, Głównego Urzędu Statystycznego, Gminnej Komisji Rozwiązywania Problemów Alkoholowych, Powiatowego Urzędu Pracy, jednostek organizacyjnych gminy oraz instytucji współpracujących i współdziałających w obszarze polityki społecznej.

Punktem wyjścia była analiza sytuacji SWOT polegająca na identyfikacji słabych i mocnych stron istniejących metod rozwiązywania problemów społecznych, pozwalająca określić szanse i zagrożenia w otoczeniu.

Podczas opracowywania strategii uznano, że tworzony dokument powinien być wyrazem woli mieszkańców a jej formułowanie i wdrażanie procesem społecznym. Istotnym elementem było przygotowanie ankiet i rozesłanie ich do mieszkańców, organizacji pozarządowych, sołectw i komitetów osiedlowych, instytucji współdziałających w obszarze polityki społecznej.

Rezultaty osiągnięte z przeprowadzonych ankiet pozwolą na :

- ✓ identyfikację i analizę głównych problemów społecznych w gminie ,
- ✓ określenie jakie kategorie problemów społecznych najczęściej determinują zapotrzebowanie na świadczenia społeczne,
- ✓ określenie rodzaju wsparcia świadczonego przez podmioty pomocy społecznej,
- ✓ wizję rozwoju społeczności lokalnej,
- ✓ dostosowanie programów i projektów do zidentyfikowanych potrzeb i problemów społecznych.

Kolejnym etapem konsultacji społecznych było zamieszczenie projektu Strategii na stronie internetowej Urzędu Miejskiego w Kozenicach, Miejsko-Gminnego Ośrodka Pomocy Społecznej z możliwością zapoznania się z dokumentem i zgłaszania propozycji zmian i uwag do Strategii.

Strategia jest dokumentem uwzględniającym programy i projekty, które zostały przyjęte do realizacji bądź będą przyjęte w późniejszym terminie. Ma charakter otwarty, może być ciągle aktualizowana, udoskonalana i mogą być modyfikowane kierunki i sposoby realizacji

założonych celów. Będzie służyć do pozyskiwania środków finansowych z budżetu państwa i funduszy Unii Europejskiej na realizację projektów ze sfery społecznej.

### **2. Prawne uwarunkowania Strategii Rozwiązywania Problemów Społecznych**

Opracowując Gminną Strategię Rozwiązywania Problemów Społecznych na lata 2013-2020 uwzględniono zapisy innych aktów prawnych, które mają istotny wpływ na konstrukcję dokumentu i rozwiązywanie zadań społecznych w przyszłości. Są to:

- ✓ ustawa o pomocy społecznej,
- ✓ ustawa o działalności pożytku publicznego i o wolontariacie,
- ✓ ustawa o wychowaniu w trzeźwości i przeciwdziałaniu alkoholizmowi,
- ✓ ustawa o przeciwdziałaniu narkomanii,
- ✓ ustawa o przeciwdziałaniu przemocy w rodzinie,
- ✓ ustawa o promocji zatrudnienia i instytucjach rynku pracy,
- ✓ ustawa o zatrudnieniu socjalnym,
- ✓ ustawa o spółdzielniach socjalnych,
- ✓ ustawa o ochronie zdrowia psychicznego,
- ✓ ustawa o rehabilitacji społecznej i zatrudnianiu osób niepełnosprawnych,
- ✓ ustawa o wspieraniu rodziny i systemie pieczy zastępczej,
- ✓ ustawa o zasiłkach rodzinnych,
- ✓ ustawa o pomocy osobom uprawnionym do alimentów.

Oprócz wspomnianych aktów prawnych może również zachodzić potrzeba odwołania się do ustaw i aktów wykonawczych z zakresu ochrony zdrowia, edukacji czy budownictwa socjalnego.

Strategia określa cel, jakim jest rozwiązywanie problemów społecznych w gminie oraz sposób, w jaki można go osiągnąć. Dla efektywnego rozwoju i stabilizacji gminy istotne znaczenie ma przede wszystkim poprawa jakości życia mieszkańców, umożliwienie osobom i rodzinom przezwycięzania trudnych sytuacji życiowych, a także stworzenie efektywnego i sprawnie działającego systemu pomocy społecznej. Gminna Strategia Rozwiązywania Problemów Społecznych w Kozienicach na lata 2013-2020 będzie realizowana zgodnie z przyjętymi celami i kierunkami działań, w oparciu o przesłanki wynikające z dokumentów strategicznych o charakterze międzynarodowym, ogólnopolskim i lokalnym.

### **3. Założenia, cele i kierunki strategiczne**

*Głównymi założeniami strategii są:*

- ✓ minimalizowanie skutków ubóstwa,
- ✓ zmniejszenie bezrobocia,

## STRATEGIA ROZWIĄZYWANIA PROBLEMÓW SPOŁECZNYCH NA LATA 2013-2020

- ✓ przeciwdziałanie wykluczeniu społecznemu osób i rodzin długotrwale borykających się z problemami życiowymi , w tym integracja osób niepełnosprawnych i starszych ze środowiskiem,
- ✓ zapobieganie i minimalizowanie problemów alkoholowych i narkomanii,
- ✓ podniesienie poziomu bezpieczeństwa mieszkańców gminy .

### *Celami strategicznymi są:*

- ✓ wspieranie rodzin w prawidłowym funkcjonowaniu, usamodzielnianiu się poprzez wykorzystanie pracy socjalnej,
- ✓ zmiana modelu pomocy społecznej z wykorzystaniem instrumentów wsparcia w zakresie: pomocy w aktywniejszym poszukiwaniu zatrudnienia, edukacji socjalnej ( rozwój poradnictwa ),
- ✓ walka z alkoholizmem i narkomanią głównie poprzez edukację i uświadamianie w zakresie skutków związanych z używkami,
- ✓ zwiększenie aktywności życiowej osób starszych tj. łagodzenie trudności wynikających z wieku i stworzenie możliwości szerszego uczestnictwa w życiu społecznym,
- ✓ budowanie systemu wsparcia dla seniorów,
- ✓ doskonalenie systemu wsparcia i pomocy dla osób niepełnosprawnych,
- ✓ pomoc i promowanie rodzin wielodzietnych w środowisku lokalnym.

### *Kierunki działań*

Działania kierowane będą na rzecz osób i rodzin dotkniętych bezrobociem, zagrożonych wykluczeniem społecznym, dotkniętych problemem alkoholizmu i narkomanii, starszych i niepełnosprawnych. Gminny system pomocy społecznej musi zawierać komponenty stabilne, dające poczucie bezpieczeństwa socjalnego ale również powinien być otwarty i zawierać nowe wyzwania.

Dzięki temu winien rozwinąć się system ciągłego monitorowania problemów rodzin i dzieci oraz zintegrowanych działań umożliwiających szybką i skuteczną pomoc w sytuacjach kryzysowych. Pomoc środowiskowa stanie się dominującą formą pomocy społecznej w gminie.

Podjęte zostaną działania na rzecz pobudzenia aktywności środowisk, które dotknięte są zjawiskiem alienacji. Warunkiem skutecznego przeciwdziałania negatywnym zjawiskom społecznym jest przede wszystkim podniesienie świadomości mieszkańców gminy na temat głównych przyczyn i skutków tych zjawisk oraz zasad i możliwości zapobiegania ich powstawaniu.

### **4. Przyczyny i czynniki powodujące konieczność korzystania z pomocy społecznej w Gminie Kozienice.**

Pomoc społeczną tworzą organy administracji rządowej i samorządowej przy współudziale organizacji pozarządowych, fundacji, stowarzyszeń, Kościoła i innych związków wyznaniowych, pracodawców oraz osób fizycznych i prawnych.

Zadania z zakresu pomocy społecznej w Gminie Kozienice realizuje Miejsko-Gminny Ośrodek Pomocy Społecznej za pośrednictwem odpowiednich sekcji i komórek organizacyjnych, takich jak:

- ✓ sekcja finansowo-księgową,
- ✓ sekcja pomocy środowiskowej,
- ✓ sekcja usług opiekuńczych,
- ✓ sekcja świadczeń rodzinnych i pomocy osobom uprawnionym do alimentów.

Środki na realizację zadań statutowych Ośrodka pochodzą z budżetu państwa – na zadania zlecone gminie i z budżetu gminy – na zadania własne.

Skuteczne przeciwdziałanie problemom społecznym musi opierać się na ciągłej diagnozie sytuacji oraz prawidłowym przepływie informacji. Ośrodek Pomocy Społecznej będzie podejmował odpowiednie działania, dzięki którym możliwe będzie rozpoznanie źródła zagrożeń życia społecznego na obszarze gminy. Zwiększy to efektywność podejmowanych działań i skuteczność reagowania Ośrodka i instytucji z nim współpracujących na aktualnie występujące problemy. Do tych działań należeć będzie:

- ✓ analiza rzeczywistych potrzeb występujących w gminie,
- ✓ zabezpieczenie niezbędnych środków finansowych pozwalających na zaspokojenie potrzeb,
- ✓ rozpoznanie głównych problemów społecznych, ich rozmiaru i zasięgu,
- ✓ ustalenie zasad współpracy przy wymianie informacji między instytucjami i organizacjami współpracującym z Ośrodkiem Pomocy Społecznej.

Zgodnie z art. 4 ustawy o pomocy społecznej osoby i rodziny korzystające z pomocy społecznej zobowiązane są do współdziałania w rozwiązywaniu ich trudnej sytuacji życiowej. Szczególnie istotny jest aktywny udział osób i rodzin ubiegających się o pomoc, chęć współpracy oraz właściwe i w pełni wykorzystanie własnych możliwości i uprawnień. Dlatego też podstawowym narzędziem pracy będzie szeroko rozumiana **praca socjalna**. Szczególny nacisk położony będzie na współdziałanie osoby i rodziny w rozwiązywaniu trudnych sytuacji życiowych. Aby osiągnąć ten cel należy podejmować takie działania wobec jednostki, aby



zmieniła swój sposób myślenia, postawę z biernej i roszczeniowej na aktywną, tak aby będąc w sytuacji kryzysowej w pierwszej kolejności potrafiła wykorzystać własne możliwości.

Praca nad uświadamianiem klientowi, że to on jest odpowiedzialny za rozwiązanie własnych problemów uwieńczone powinno być podpisaniem **kontraktu socjalnego**. Kontrakt socjalny nakłada na osobę bądź rodzinę szereg zobowiązań monitorowanych przez pracownika socjalnego. Należyte wywiązywanie się z ustaleń może być wynagradzane pomocą finansową. Taki sposób działania ma na celu pobudzenie większej aktywności klienta i działa mobilizująco na poszukiwanie samodzielnych rozwiązań. Prowadzi do zbudowania świadomości osoby lub rodziny, że tkwi w niej potencjał do zmian, a wszystkie jej wysiłki są wspierane przez Ośrodek.

Z przeprowadzonej analizy dokumentów znajdujących się w posiadaniu Miejsko-Gminnego Ośrodka Pomocy Społecznej w Kozienicach wynika, że od kilku lat główną przyczyną korzystania z pomocy społecznej jest ubóstwo i bezrobocie.

**Tabela 1. Dane o korzystających z pomocy społecznej**

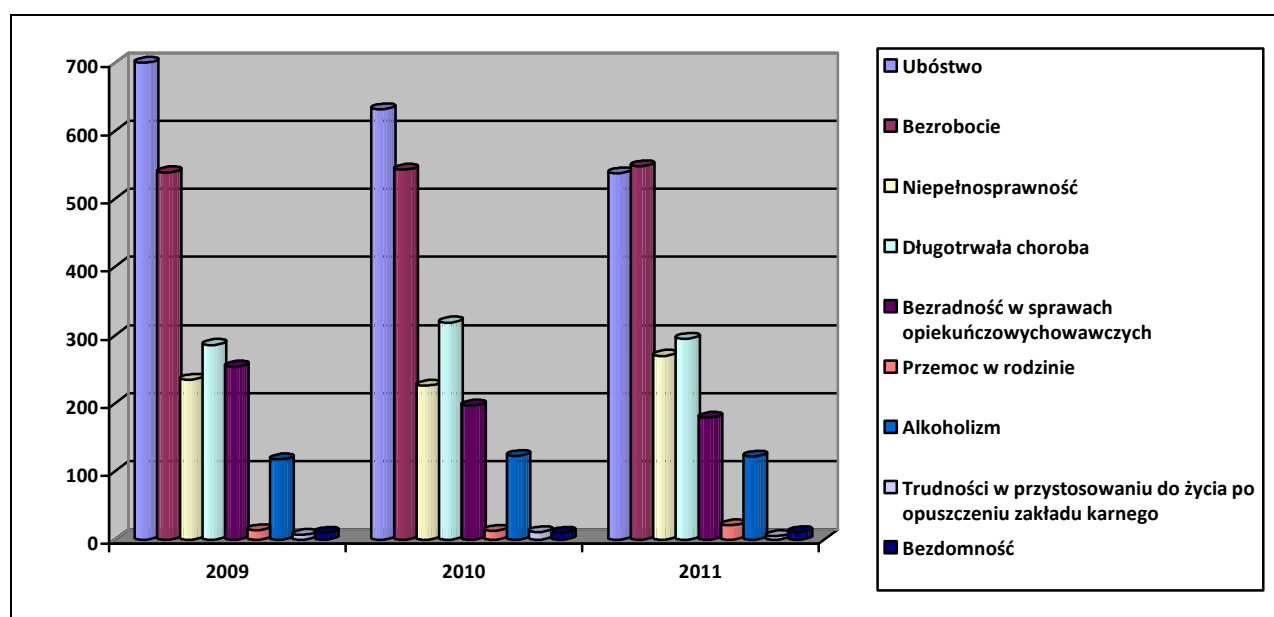
Wyszczególnienie	2009	2010	2011
<b>Świadczenia przyznane w ramach zadań własnych i zleconych – ogółem</b>			
Liczba osób, którym przyznano decyzją świadczenie	1 462	1 487	1 392
Liczba świadczeń pieniężnych	1 069	1 570	1 100
Liczba świadczeń niepieniężnych	793	761	700
Liczba rodzin ogółem	880	933	872
Liczba osób w rodzinach	2 620	2 575	2 364
<b>Świadczenia przyznane w ramach zadań własnych – ogółem</b>			
Liczba osób, którym decyzją przyznano świadczenie	1 433	1 486	1 387
Liczba rodzin ogółem	844	932	867
Liczba osób w rodzinach	2 644	2 571	2 350
<b>Świadczenia przyznane w ramach zadań zleconych – ogółem</b>			
Liczba osób, którym przyznano decyzją świadczenie	148	9	11
Liczba rodzin	147	9	11
Liczba osób w rodzinach	255	26	28

*Źródło : opracowania własne MGOPS*

Krąg osób i rodzin korzystających z różnorodnych form wsparcia jest szeroki i odzwierciedla problemy występujące w gminie. Niejednokrotnie osoby i rodziny korzystają równocześnie z pomocy realizowanej przez inne podmioty ( stypendia socjalne, dodatki mieszkaniowe ).

Prawo do świadczeń z pomocy społecznej przysługuje osobom i rodzinom znajdującym się w trudnej sytuacji finansowej przy jednoczesnym wystąpieniu, co najmniej jednej z wymienionych okoliczności : ubóstwa, sieroctwa, bezdomności, bezrobocia, niepełnosprawności , długotrwałej lub ciężkiej choroby, przemocy w rodzinie, potrzeby ochrony macierzyństwa lub wielodzietności, bezradności w sprawach opiekuńczo-wychowawczych i prowadzenia gospodarstwa domowego , zwłaszcza w rodzinach niepełnych i wielodzietnych, trudności w przystosowaniu do życia po opuszczeniu zakładu karnego, alkoholizmu lub narkomanii, zdarzenia losowego i sytuacji kryzysowych.

**Wykres 1. Powody korzystania z pomocy społecznej**



Źródło: opracowania własne MGOPS

### 5. Charakterystyka Gminy Kozenice

Gmina Kozenice jest jedną z 50 gmin miejsko-wiejskich województwa mazowieckiego, w powiecie kozienickim. Leży w widłach rzek : Wisły i Radomki . Od północy graniczy z gminą Magnuszew, od zachodu z gminą Głowaczów, od południa z gminami : Pionki i Garbatka-Letnisko, od strony wschodniej z gminą Sieciechów. Północno-wschodnią granicą jest Wisła. Jest jedną z największych gmin w powiecie kozienickim zarówno pod względem powierzchni ( 244 ha ) jak i ludności ( 31 455 mieszkańców ). W jej skład wchodzi 40 miejscowości i 36 sołectw. Ponad 60 % ludności gminy mieszka w mieście Kozenice (18,9 tys.). Miasto jest znaczącym centrum kultury, sportu i rekreacji. Posiada liczne zabytki. Nieopodal Kozenic rozciąga się bogata przyrodniczo Puszcza Kozienicka. Gmina Kozenice to ponad 11 tys. ha gruntów uprawnych i łąk stwarzających znakomite warunki do rozwoju agroturystyki.

### **5.1. Gospodarka gminy**

Teren gminy to obszar o powierzchni 24 403 ha, z czego 47,70 % stanowi powierzchnia użytków rolnych.

Na terenie gminy ma siedzibę ponad 2 500 podmiotów gospodarczych. Spośród nich ponad 80 % stanowią osoby fizyczne prowadzące działalność gospodarczą. 95 % to mikroprzedsiębiorstwa (o liczbie pracujących do 9 osób). Firmy najczęściej prowadzą działalność o charakterze przemysłowym ( 76,5 % ), budowlanym ( 16 % ) i usługowym ( 7,5 % ). Stan na dzień 31.12.2010 r.

Stan infrastruktury cywilizacyjno – technicznej w gminie jest bardzo dobry (gazyfikacja, elektryfikacja, zaopatrzenie w wodę bieżącą, pełna telefonizacja ). Wszyscy mieszkańcy w gminie mają możliwość podłączenia do Internetu.

Położenie geograficzne może być rozpatrywane jako czynnik atrakcyjności w związku z bliskością ważnych miast i dużych aglomeracji jak: Warszawa i Lublin. Przez gminę przebiega dwie drogi krajowe : Nr 79 z trasą Warszawa – Sandomierz i Nr 48 z trasą Tomaszów Mazowiecki – Białobrzegi – Kozienice-Dęblin – Kock. Spełniają one ważną rolę w układzie komunikacyjnym gminy . Nie tylko generują ruch tranzytowy ale również zapewniają mieszkańcom dogodny dojazd do głównych jednostek administracyjnych w sąsiedztwie. Dobrze rozbudowana infrastruktura i sieć połączeń drogowych powodują, że miasto jest dobrym miejscem do lokalizacji inwestycji. Szczególnie dobrze rozwija się mała przedsiębiorczość.

Na terenie gminy funkcjonuje wiele zakładów pracy jak: ENEA Wytwarzanie S.A.; ESSELTE POLSKA; Mleczarnia Obory Kozienice Sp. z.o.o. - Lactalis; Kozienicka Gospodarka Komunalna Sp. z.o.o.; Spółdzielnia Inwalidów im. Zygmunta Starego ; Bakoma Bis – Janików; Przedsiębiorstwo Darfruit; Grupa Prefabet S.A.; PKS Kozienice; Polimex-Mostostal S.A.; EP Serwis S.A. ; ENAP Sp. z.o.o.; Promontel Sp. z.o.o.; Sieć marketów ( Tesco, Carrefour, Biedronka, Stokrotka ); Stowarzyszenie Kupców i Przedsiębiorców oraz Cech Rzemiosł Różnych.

Dużą szansą na poprawę sytuacji gospodarczej, ekonomicznej i lokalnego rynku pracy dla mieszkańców gminy będzie budowa nowego bloku energetycznego przez Enea Wytwarzanie S.A. w Świerżach Górnych, gdzie zatrudnionych może być około 2 tys. osób a docelowo pracę znajdzie około 300.

### **5.2. Ludność**

Gminę Kozienice na dzień 31 grudnia 2011 roku zamieszkiwało 31 455 osób, z czego na pobyt stały zameldowanych było 31 076 osób , na pobyt czasowy 379. Liczba urodzeń wynosiła – 688 dzieci, zaś zgonów było 397.

**Tabela 2. Wybrane dane statystyczne**

Wyszczególnienie	2009	2010	2011
Ludność – ogółem	31 347	31 239	31 455
W tym :			
K	16 028	15 970	16 098
M	15 319	15 269	15 357
Ogółem w wieku przedprodukcyjnym	5 685	5 582	5 450
K	2 763	2 703	2 646
M	2 922	2 879	2 804
Ogółem w wieku produkcyjnym	21 654	21 470	21 226
K	10 465	10 338	10 145
M	11 189	11 132	11 081
Aktywni zawodowo		8 503	8 683
Ogółem w wieku poprodukcyjnym	4 008	4 182	4 400
K	2 800	2 925	3 093
M	1 208	1 257	1 307
Bezrobotni – ogółem	2 168	2 258	2 365
Bezrobotni długotrwale – ogółem	1 126	1 262	1 454
Bezrobotni z prawem do zasiłku dla bezrobotnych	331	227	265
Podmioty gospodarcze rejestrowane w systemie (REGON)	2 466	2 547	2 547
Przyrost naturalny	13	13	66
Mieszkania oddane do użytku	126	68	25

Źródło : Dane statystyczne Urzędu Miejskiego w Kozienicach

### **5.3. Oświata, kultura i sport w gminie**

Na terenie gminy znajduje się :

- ✓ 11 szkół podstawowych,
- ✓ 4 gimnazja,
- ✓ 1 szkoła muzyczna,
- ✓ 3 szkoły średnie,
- ✓ 6 przedszkoli,
- ✓ 7 oddziałów przedszkolnych przy szkołach podstawowych na terenie gminy,

- ✓ 1 placówka oświatowo – wychowawcza – ognisko pracy pozaszkolnej,
- ✓ 1 Żłobek,
- ✓ 1 Klub dziecięcy.

W szkołach podstawowych jak i w gimnazjach liczba uczniów spada. W roku szkolnym 2010/2011 naukę pobierało 1 762 uczniów w szkołach podstawowych i 1 024 w gimnazjach. W porównaniu do roku szkolnego 2009/2010 liczba uczniów spadła o 115 osób.

Polityka oświatowa prowadzona w gminie doprowadziła do utworzenia nowoczesnej bazy oświatowo – sportowej. Szkoły wyposażone są w sale gimnastyczne i boiska. Mieszkańcy gminy mogą korzystać z krytego basenu, hali sportowej , sztucznego lodowiska i kompleksu otwartych boisk sportowych.

W gminie funkcjonuje Kozienicki Dom Kultury, który czuwa nad aktywnym udziałem mieszkańców gminy w sferze kultury. Odzwierciedleniem zaangażowania mieszkańców w działalność kulturalną są liczne zespoły artystyczne, kółka zainteresowań. Przy Kozienickim Domu Kultury działają : zespoły estradowe, dziecięce i młodzieżowe grupy teatralne, klub tańca towarzyskiego, kółka zainteresowań oraz zajęcia dla osób w wieku dojrzałym ( Uniwersytet Trzeciego Wieku ).

Oprócz różnego rodzaju imprez kulturalnych mieszkańcy gminy mają możliwość korzystać z księgozbiorów bibliotecznych. Na terenie gminy działa Biblioteka Publiczna Gminy Kozenice i 7 filii. Ponadto ważne miejsce w sferze kultury zajmuje Muzeum Regionalne, które cyklicznie organizuje wystawy i prezentacje dorobku kulturowego , regionalnego mieszkańców i twórców nie tylko z terenu gminy.

Ponadto znaczącą rolę w gminie odgrywa Kozienickie Centrum Rekreacji i Sportu, które w ramach swojej działalności upowszechnia i rozwija kulturę fizyczną i sport wykorzystując nowoczesne obiekty sportowe ( lodowisko, basen, hala sportowa ). Organizuje imprezy o zasięgu lokalnym , ogólnokrajowym i międzynarodowym.

### **5.4. Ochrona zdrowia**

Na ochronę i stan zdrowia mieszkańców wpływa nie tylko poziom życia i poziom kultury zdrowotnej ale również stan środowiska naturalnego, kształtowanie się sytuacji demograficznej , rozwój systemu ochrony zdrowia i dostępność do świadczeń zdrowotnych.

Na terenie gminy funkcjonują : 1 szpital zapewniający opiekę specjalistyczną; 9 podstawowych zespołów opieki zdrowotnej i 9 innych placówek medycznych ( w tym gabinety ). Placówki służby zdrowia w głównej mierze są zakładami niepublicznymi i dostępność , jakość i zakres usług medycznych zależy od kontraktów zawartych z Narodowym Funduszem Zdrowia.

Gmina Kozienice dla poprawy sytuacji zdrowotnej swoich mieszkańców przeprowadza i realizuje zdrowotne programy profilaktyczne. Na uwagę zasługują m.in.:

- ✓ 5-letni program profilaktyczny w zakresie pneumokokom u dzieci zameldowanych na terenie Gminy Kozienice przy zastosowaniu 13-towalentnej (PCV) szczepionki przeciwko pneumokokom,
- ✓ Program zdrowotny przeciwdziałania infekcji HPV oraz brodawkom płciowym wywołanym przez wirusy HPV w Kozienicach na lata 2012-2015 ( wirusy HPV typ : 6,11,16,18 ).

Ponadto organizacje pozarządowe w ramach ustawy o działalności pożytku publicznego i o wolontariacie realizują cele prozdrowotne wśród dzieci, młodzieży i dorosłych mieszkańców gminy, w tym:

- ✓ Program „Ratowniczek”,
- ✓ Program „W zdrowym ciele zdrowy duch”,
- ✓ Program „Młoda Krew Ratuje Życie”,
- ✓ Program „Oddaj krew w wakacje będziesz bezpiecznie odpoczywać”.

Zadaniem gminy w zakresie ochrony zdrowia w dalszym ciągu będzie:

- ✓ uczestnictwo w programach profilaktycznych i prozdrowotnych ,
- ✓ podnoszenie świadomości i edukacji zdrowotnej,
- ✓ stałe monitorowanie stanu zdrowia mieszkańców i funkcjonowania istniejących w mieście placówek medycznych.

Wystarczająca jest w gminie ilość placówek aptecznych.

### **5.5. Bezpieczeństwo**

Jakość życia mieszkańców związana jest nierozdzielnie z poczuciem ich osobistego bezpieczeństwa. Dlatego ważne i nieodzowne są działania zmierzające do ciągłego doskonalenia i poprawy istniejącego stanu bezpieczeństwa publicznego. Działania w tym zakresie powinny się koncentrować przede wszystkim na:

- ✓ eliminowaniu zagrożeń w miejscach szczególnie niebezpiecznych,
- ✓ stała współpraca wszystkich jednostek odpowiedzialnych za bezpieczeństwo mieszkańców,
- ✓ przeciwdziałanie zjawiskom niepożądanym i społecznie niekorzystnym.

Nad bezpieczeństwem mieszkańców w gminie czuwa Komenda Powiatowa Policji. Według danych statystycznych na przełomie lat 2009 – 2011 stwierdzono spadek

przestępstw i wzrost wykrywalności przestępstw. Wzrasta w ostatnim czasie ilość interwencji domowych .

Na terenie gminy funkcjonuje Komenda Powiatowej Straży Pożarnej. Działania PSP wspiera 8 jednostek Ochotniczej Straży Pożarnej, w tym 5 jednostek działających w Krajowym Systemie Ratownictwa Gaśniczego . Wszystkie jednostki wyposażone są w wysokospecjalistyczny sprzęt ratowniczo-gaśniczy wykorzystywany w przypadku zagrożeń pożarowych, powodziowych oraz wypadków komunikacyjnych .

### **5.6. Polityka mieszkaniowa**

Zadaniem własnym gminy jest tworzenie warunków do zaspokajania potrzeb mieszkaniowych swoim obywatelom. Zakres odpowiedzialności obejmuje przede wszystkim zapewnienie lokali socjalnych dla mieszkańców o niskich dochodach. Gmina w swoim zasobie mieszkaniowym posiada 438 mieszkań , w tym 117 lokali socjalnych ( stan na dzień 31 grudnia 2011 roku ) i 321 lokali we wspólnotach mieszkaniowych. W roku 2011 przydzielono 25 lokali z mieszkaniowego zasobu gminy , w tym: 7 lokali komunalnych i 18 lokali socjalnych. Oczekujących jest 101 rodzin : 14 na lokale komunalne i 87 na lokale socjalne. Lokale socjalne służą zaspokajaniu potrzeb mieszkaniowych osób ubogich nie posiadających tytułu prawnego do lokalu oraz osób eksmitowanych na podstawie orzeczenia sądowego. Wśród oczekujących jest 30 rodzin z prawomocnym wyrokiem Sądu o eksmisję. Mieszkaniowy Zasób Gminy administrowany jest przez Koziennicką Gospodarkę Komunalną Sp. z o.o.. Zasiadanie lokali mieszkaniowych dokonywane jest na podstawie listy najmu opracowywanej przy aktywnym udziale Społecznej Komisji Mieszkaniowej. W dalszym ciągu zadaniem gminy w tym zakresie będzie podejmowanie działań w celu pozyskiwania lokali dla zabezpieczenia występujących potrzeb.

## **6. Diagnoza problemów społecznych**

Przedmiotem diagnozy są problemy charakterystyczne dla różnych grup społecznych o różnym stopniu ich dolegliwości takie jak: ubóstwo, bezrobocie, niepełnosprawność, bezradność w sprawach opiekuńczo-wychowawczych, starość, uzależnienia, przemoc w rodzinie , bezdomność - które wymagają wszechstronnych działań w celu przeciwdziałania sytuacjom trudnym w życiu jednostek i rodzin i poprawy ich warunków bytowych.

Diagnoza problemów społecznych przeprowadzana jest na bieżąco . Analiza dokonywana jest w odstępach półrocznych przez pracowników Ośrodka Pomocy Społecznej. W oparciu o posiadane materiały i informacje ustalono najistotniejsze problemy, z jakimi boryka się gmina. Do nich należy między innymi:

### **6.1. Ubóstwo**

Ustawa o pomocy społecznej definiuje ubóstwo na podstawie mieszczania się dochodu rodziny lub osoby w tzw. minimum socjalnym. Ośrodek Pomocy Społecznej jest

zobowiązany do pomocy osobom i rodzinom, których miesięczny dochód nie przekracza kwoty określonej w ustawie o pomocy społecznej na podstawie minimum socjalnego. Podstawowym czynnikiem ubóstwa jest bezrobocie. Poziom ubóstwa szczególnie widoczny jest w rodzinach wielodzietnych, rodzinach samotnie wychowujących dzieci oraz w rodzinach utrzymujących się ze źródeł niezarobkowych ( innych niż renta i emerytura ). Jednym z najczęstszych powodów przyznawania pomocy przez MGOPS w Koźlenicach jest ubóstwo. W 2011 roku ponad 51,6 % ogółu wszystkich rodzin objętych pomocą, jako główny powód trudnej sytuacji wskazało ubóstwo.

### **6.2. Bezrobocie**

Bezrobocie jest problemem złożonym i różnie definiowanym. Szerszą kategorią jest pozostawanie bez pracy lub nieaktywność zawodowa. Są to kategorie szczególnie ważne z punktu widzenia opisu klientów pomocy społecznej oraz programów adresowanych do nich w ramach tego systemu.

Statystyki dotyczące bezrobocia w znacznym stopniu zniekształcają obraz tego zjawiska głównie ze względu na duży stopień tzw. bezrobocia utajonego oraz „pracy na czarno”. Bezrobocie obniża standard życia i rozszerza obraz patologii społecznej. Bezpośrednio wpływa na poziom życia rodzin i prowadzi często do :

- ✓ dezintegracji rodziny,
- ✓ osłabienia więzi emocjonalnych między członkami rodziny,
- ✓ zwiększa ryzyko zaistnienia patologii życia społecznego,
- ✓ utraty poczucia bezpieczeństwa i wpływu na własne życie,
- ✓ degradacji ekonomicznej i społecznej.

Bezrobocie jest dotkliwe nie tylko dla osób pozostających bez pracy, lecz także dla ich rodzin. W funkcjonowaniu rodzin dotkniętych bezrobociem dochodzi do poważnych zakłóceń. Negatywne zmiany mogą dotyczyć wszystkich funkcji rodziny. Negatywny wpływ bezrobocia na więź małżeńską niesie ze sobą niebezpieczeństwo osłabienia związków uczuciowych i zaburzenia ról małżeńskich i rodzicielskich. Utrata pracy zawodowej wpływa najczęściej na powstawanie napięć i konfliktów w rodzinie. Z drugiej strony, ograniczenie możliwości materialnego zabezpieczenia rodziny prowadzi do ograniczenia stopnia zaspokojenia podstawowych potrzeb. Bezrobocie rodziców nie stwarza poczucia bezpieczeństwa u dzieci i negatywnie wpływa na ich dalszą edukację. Często prowadzi do rozpadu rodziny i może być zagrożeniem przyjmowania przez dzieci negatywnych wzorców osobowych a w konsekwencji dziedziczenia statusu bezrobotnego. Problem bezrobocia zwłaszcza długotrwałego wymaga stosowania odpowiednich form oddziaływania.

Praca socjalna prowadzona przez pracowników socjalnych to w głównej mierze rozbudzanie motywacji do działania ukierunkowanego na aktywne poszukiwanie zatrudnienia i pomoc w planowaniu nowych koncepcji życia zawodowego. Forma, wysokość

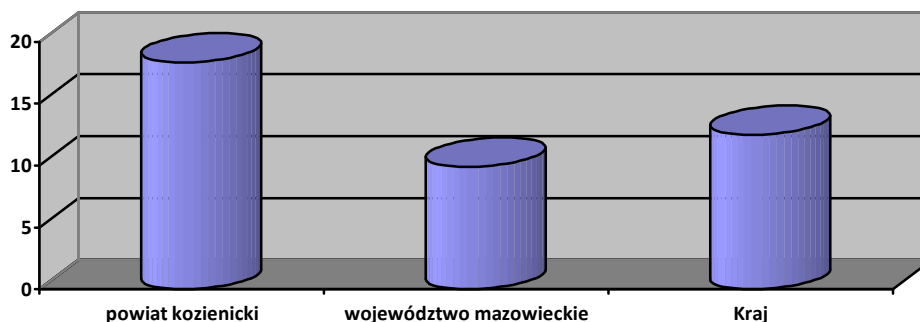


i okres wypłacania świadczenia powinna być uzależniona od aktywności bezrobotnego i jego rodziny.

Na sytuację osób bezrobotnych wpływa zarówno wiek jak i poziom wykształcenia.

Na dzień 31 grudnia 2011 roku zarejestrowanych było 2 365 osób z terenu gminy. Wskaźnik stopy bezrobocia wynosił dla powiatu kozienickiego – 18,3%, dla województwa mazowieckiego – 9,9 %, dla kraju 12,5 - %.

**Wykres 2. Stopa bezrobocia**



Źródło : Dane statystyczne Powiatowego Urzędu Pracy w Kozienicach

Z danych statystycznych wynika, że najliczniejszą grupę bezrobotnych na terenie Gminy Kozienice stanowią osoby znajdujące się w szczególnej sytuacji na rynku pracy tj.:

- ✓ osoby do 25 roku życia,
- ✓ długotrwale bezrobotni,
- ✓ osoby po 50 roku życia ,
- ✓ bez kwalifikacji zawodowych,
- ✓ bez doświadczenia zawodowego,
- ✓ bez wykształcenia średniego,
- ✓ samotnie wychowujący co najmniej 1 dziecko w wieku do 18 roku życia,
- ✓ osoby , które po opuszczeniu zakładu karnego nie podjęli zatrudnienia,
- ✓ niepełnosprawni.

Grupa tych osób stanowi 92,7 % ogółu figurujących w rejestrach PUP. Wśród tej grupy – 19,3 % stanowią osoby do 25 roku życia; 54,8 % osoby bez wykształcenia średniego; 66,3 % osoby długotrwale pozostające bez pracy; 27,9 % nie posiada doświadczenia zawodowego. Ponadto spośród osób zarejestrowanych w PUP 89 % nie pobiera zasiłku dla bezrobotnych.

Warto zaznaczyć, że w walce z bezrobociem znaczącą rolę odgrywa Powiatowy Urząd Pracy. Oferta działań adresowanych do bezrobotnych jest duża. Obejmuje między innymi: szkolenia, doradztwo zawodowe, pośrednictwo pracy, staże, prace interwencyjne, roboty

publiczne, prace społecznie użyteczne, jednorazową pomoc na podjęcie działalności gospodarczej.

Działania gminy w zakresie walki z bezrobociem obejmują głównie :

- ✓ tworzenie warunków sprzyjających rozwojowi gospodarczemu gminy i przedsiębiorczości mieszkańców,
- ✓ ulgi w podatkach dla osób rozpoczynających działalność gospodarczą,
- ✓ organizowanie prac interwencyjnych i robót publicznych,
- ✓ organizowanie prac społecznie-użytecznych.

W ostatnich latach ważnym elementem w aktywizacji zawodowej i społecznej osób długotrwale pozostających bez pracy stały się projekty systemowe współfinansowane ze środków unijnych, realizowane w ramach Programu Operacyjnego Kapitał Ludzki 2007 – 2013. Dzięki możliwościom korzystania z funduszy unijnych pojawiła się szansa na rozwój pomocy społecznej, zwłaszcza w odniesieniu do osób pozostających bez pracy, którym stwarza się możliwość uczestnictwa w różnych instrumentach aktywnej integracji. Mają one pomóc w przezwyciężeniu barier zawodowych, zdrowotnych, edukacyjnych i społecznych w dostępie do zatrudnienia i usług społecznych.

W okresie od 2008 do 2011 z różnych form wsparcia w ramach aktywnej integracji skorzystało 102 osoby niepracujące będące w wieku aktywności zawodowej, świadczeniobiorców pomocy społecznej.

**Tabela 3. Osoby korzystające z aktywnej integracji**

Rok realizacji	Liczba osób uczestniczących w projekcie
2008	25
2009	33
2010	23
2011	21

Źródło : Opracowania własne MGOPS

Poza projektami systemowymi Gmina Kozienice realizuje szereg projektów konkursowych współfinansowanych ze środków Unii Europejskiej i budżetu państwa adresowanych do grup zagrożonych wykluczeniem społecznym, w tym młodzieży od 15-25 lat, osób pracujących w rolnictwie.

Wsparcie w uzyskaniu nowych umiejętności , kompetencji społecznych i zawodowych niezbędnych na otwartym rynku pracy otrzymało 125 osób, głównie z terenu wsi. Działania

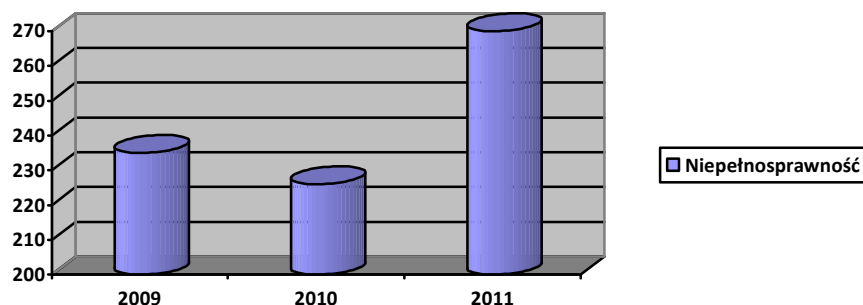
takie stwarzają realną szansę nie tylko wzrostu mobilności mieszkańców terenów wiejskich na pozarolniczym rynku pracy, ale również przyczyniają się do zmiany mentalności i podniesienia własnej samooceny.

### 6.3. Niepełnosprawność

Jednym z ważniejszych problemów współczesnego świata jest niepełnosprawność. Wiąże się to z powszechnością i rozmiarem tego zjawiska. Z niepełnosprawnością wiąże się niejednokrotnie tzw. niepełnosprawność społeczna, czyli niemożność pełnego funkcjonowania w społeczeństwie. Zauważa się systematyczny wzrost liczby osób niepełnosprawnych na terenie gminy. Ma to również odzwierciedlenie w liczbie korzystających z pomocy społecznej. Najczęstszymi problemami, z jakimi spotykają się w swojej codziennej egzystencji osoby niepełnosprawne to :

- ✓ utrudniony dostęp do leczenia i rehabilitacji,
- ✓ utrudnienia architektoniczne i komunikacyjne,
- ✓ pogarszanie się sytuacji ekonomicznej,
- ✓ bariery psychologiczne,
- ✓ izolacja społeczna.

Wykres 3. Rodziny objęte wsparciem z pomocy społecznej z powodu niepełnosprawności



Źródło : opracowania własne MGOPS

Na terenie Gminy Koziernice zamieszkuje szacunkowo 3 300 osób niepełnosprawnych, legitymujących się stosownym dokumentem potwierdzającym stopień niepełnosprawności oraz 700 osób niepełnosprawnych biologicznie. W statystykach Powiatowego Urzędu Pracy figuruje 77 osób posiadających status osoby bezrobotnej i 25 osób zarejestrowanych jako poszukujący pracy.

Osoby niepełnosprawne napotykać liczne przeszkody związane z samodzielnym funkcjonowaniem. Formułując kierunki polityki społecznej Gminy Koziernice należy pamiętać o prowadzeniu szeroko zakrojonych działań, których celem jest przeciwdziałanie społecznemu wykluczeniu osób niepełnosprawnych, prowadzących do większej ich aktywności zawodowej i społecznej. Problem osób niepełnosprawnych w gminie jest bliski zarówno pracownikom samorządowym jak i społeczności lokalnej. Tym problemem na

terenie gminy zajmują się głównie: Powiatowe Centrum Pomocy Rodzinie , Ośrodek Pomocy Społecznej, Warsztat Terapii Zajęciowej i organizacje pozarządowe. Działania tych podmiotów zmierzają do zabezpieczenia podstawowych potrzeb życiowych, rehabilitacji, likwidacji barier architektonicznych a także działań integrujących osoby niepełnosprawne ze społecznością lokalną.

Ośrodek wraz z instytucjami i organizacjami pozarządowymi w dalszym ciągu będzie podejmował działania zmierzające do wyrównywania szans i integracji społecznej osób niepełnosprawnych oraz umożliwiania im aktywnego uczestnictwa w życiu społecznym, zawodowym i wspieraniu ich rodzin. Istotną rolę w systemie rehabilitacji społecznej i zawodowej osób niepełnosprawnych , zwłaszcza młodych, odgrywają usługi udzielane w warsztacie terapii zajęciowej. Warsztat oznacza wyodrębnioną organizacyjnie i finansowo placówkę stwarzającą osobom niepełnosprawnym niezdolnym do podjęcia pracy możliwość rehabilitacji społecznej i zawodowej w zakresie pozyskania lub przywrócenia umiejętności niezbędnych do podjęcia zatrudnienia. Realizacja tego celu odbywa się przy zastosowaniu technik terapii zajęciowej, zmierzających do rozwijania :

- ✓ umiejętności wykonywania czynności dnia codziennego oraz zaradności osobistej,
- ✓ psychofizycznych sprawności oraz podstawowych specjalistycznych umiejętności zawodowych umożliwiających uczestnictwo w szkoleniu zawodowym lub podjęcie pracy.

Działalność Warsztatu współfinansowana jest ze środków Państwowego Funduszu Rehabilitacji Osób Niepełnosprawnych. Na terenie Gminy Kozienice działa 1 Warsztat Terapii Zajęciowej dla 40 osób niepełnosprawnych . Rehabilitacja odbywa się zgodnie z indywidualnym programem, którego celem jest poprawa i rozwój kondycji fizycznej i psychicznej uczestników, aktywizacja i przygotowanie do życia w społeczeństwie, również do podjęcia pracy. Terapia prowadzona jest w zakresie samoobsługi i czynności dnia codziennego, pokonywania trudności związanych z radzeniem sobie w różnych skomplikowanych sytuacjach. Uczestnicy WTZ nabywają umiejętności obsługi maszyn, wykonywania przedmiotów użytkowych i artystycznych.

#### **6.4. Problemy opiekuńczo – wychowawcze**

Rodzina jako podstawowa komórka społeczna jest pierwszym i najważniejszym środowiskiem dziecka, której obowiązkiem jest zaspokojenie wszystkich jego potrzeb. Wywiera istotny wpływ na kształtowanie się postaw, aspiracji, systemów wartości. Nieprawidłowe funkcjonowanie rodziny, złe wypełnianie ról społecznych powoduje jej destrukcję. W rodzinach dysfunkcyjnych często występują u dzieci problemy w nauce, problemy wychowawcze aż do wkraczania na drogę przestępstwa. Bezradność osób w sprawach opiekuńczo – wychowawczych jest jednym z ważniejszych problemów dotyczących w głównej mierze rodzin o niskim statusie społecznym i niskiej świadomości

wychowawczej, o zaburzonych relacjach małżeńskich. Wśród wielu zewnętrznych czynników zagrażających prawidłowemu funkcjonowaniu rodziny, na pierwszy plan wysuwają się bezrobocie i ubóstwo. Bezrobocie stanowi główne uwarunkowanie wykluczenia społecznego i zaburza wypełnianie ekonomicznej funkcji rodziny. Rodzice skupiając się na zaspakajaniu najbardziej podstawowych potrzeb, nie są w stanie zaspokoić potrzeb wyższego rzędu, a to z kolei hamuje rozwój jej członków. Długotrwałe pozostawanie bez pracy najczęściej prowadzi do narastania wewnętrznych konfliktów w rodzinie, różnego typu uzależnień, przemocy domowej, pogorszenia stosunków między jej członkami a tym samym jest przyczyną nieprawidłowości w funkcjonowaniu rodziny.

Polityka społeczna zajmuje się dziećmi jako grupą wymagającą szczególnej troski i ochrony. Działalność wielu instytucji i podmiotów skupia się przede wszystkim na ochronie ich praw, wyrównywaniu szans życiowych poprzez ułatwianie dostępu do edukacji, służby zdrowia, wypoczynku.

Dane statystyczne Ośrodka wskazują, że liczba rodzin wspomaganych z powodu bezradności w sprawach opiekuńczo – wychowawczych i prowadzenia gospodarstwa domowego wyraźnie zmniejsza się. Wynika to w dużej mierze z faktu, że rodziny mogą mieć wiele sprzężonych ze sobą problemów ( ubóstwo, bezrobocie, alkoholizm i inne ), upoważniających je do otrzymywania świadczeń określonych w ustawie o pomocy społecznej.

Pomocą społeczną objęto w 2011 roku 957 rodzin , w tym 418 z dziećmi na utrzymaniu. Z powodu bezradności w sprawach opiekuńczo – wychowawczych - 179.

**Tabela 4. Rodziny objęte pomocą społeczną z powodu bezradności w sprawach opiekuńczo -wychowawczych**

Wyszczególnienie	2009	2010	2011
Rodziny – ogółem	491	449	418
Bezradność w sprawach opiekuńczo – wychowawczych, w tym:	254	197	179
Rodziny wielodzietne	56	40	39
Rodziny niepełne	198	187	140

Źródło : opracowania własne MGOPS

Rodzinie mającej trudności w wypełnianiu swoich zadań oraz dziecku z tej rodziny udziela się pomocy finansowej, pracy socjalnej, poradnictwa specjalistycznego, a jeśli to konieczne zapewnienia dziecku opieki i wychowania poza rodziną poprzez umieszczenie w rodzinie zastępczej lub placówce opiekuńczo-wychowawczej.

W Gminie Kozienice funkcjonuje 21 rodzin zastępczych, w których przebywa 37 dzieci. Ponadto 6 dzieci przebywa w placówkach opiekuńczo-wychowawczych. Spośród rodzin zastępczych – 15 jest rodzin spokrewnionych i 6 rodzin niezawodowych.

W dalszym ciągu celem nadrzędnym w realizacji zadań z zakresu pomocy społecznej będzie wspieranie rodzin w ich funkcjach opiekuńczo - wychowawczych, zapewnienie opieki dzieciom z rodzin niewydolnych wychowawczo, tworzenie grup wsparcia dla rodziców i dzieci w celu przeciwdziałania marginalizacji i niedostosowania społecznego.

### 6.5. Przemoc w rodzinie

Przemoc domową, zwaną też przemocą w rodzinie, można najogólniej zdefiniować jako zamierzone i wykorzystujące przewagę sił działanie skierowane przeciw członkowi rodziny, które narusza prawa i dobra osobiste powodując cierpienie i szkody. Najczęściej przyczyną przemocy i agresji w rodzinie jest: alkoholizm, konflikty rodzinne, destrukcja podstawowych funkcji rodziny, rozwody, upadek dobrych obyczajów w rodzinach. Przemoc w rodzinie powoduje łamanie norm moralno – prawnych, zastraszanie dzieci, agresje, depresje i choroby psychiczne. Ofiarami przemocy są zazwyczaj kobiety i dzieci, rzadziej mężczyźni. W stosunku do dzieci przemoc stosują zazwyczaj obydwój rodzice. Oboje są sprawcami zaniedbań, jednak z opinii pracowników socjalnych wynika, że w większym stopniu to mężczyźni zostawiają rodziny, unikając łożenia na ich utrzymanie i odpowiedzialności za wychowanie dzieci.

Pomoc ofiarom przemocy w rodzinie wymaga zintegrowanego działania wielu instytucji i podmiotów wykonujących zadania z tego zakresu. Analiza danych zgromadzonych w MGOPS pozwala stwierdzić, że poziom korzystania z pomocy społecznej przez rodziny dotknięte przemocą jest niewielki. W latach 2009 – 2011 z różnych form wsparcia korzystało : w 2009 roku – 14 rodzin, 2010 – 13 rodzin i 2011 – 21 rodzin. Przemoc w rodzinie to wciąż temat tabu, dlatego ofiarom przemocy tak trudno uzyskać fachową pomoc. Również dlatego dane statystyczne daleko odbiegają od rzeczywistej liczby i skali zjawiska.

**Tabela 5. Liczba założonych „Niebieskich Kart” przez MGOPS**

Wyszczególnienie	2009	2010	2011
Liczba ofiar przemocy domowej	3	3	9

Źródło : Opracowania własne MGOPS

Pomoc ofiarom przemocy ułatwiają działania w ramach procedury „Niebieskiej Karty”, która jest dokumentem służbowym wypełnianym przez funkcjonariusza policji lub pracownika socjalnego. Ułatwia ona uporządkowaną rejestrację wydarzeń. Pomaga w prowadzeniu działań prewencyjnych wobec rodziny, w której dochodzi do przemocy. Dokumentacja „Niebieskiej Karty” jest wykorzystywana i stanowi podstawę przy kierowaniu sprawy na drogę postępowania sądowego.

W roku 2010 został uchwalony Program przeciwdziałania przemocy w rodzinie. Powołano Zespół Interdyscyplinarny, którego głównym zadaniem jest tworzenie gminnego

systemu pomocy ofiarom przemocy domowej przy współpracy różnych osób, instytucji i organizacji. Podejmowane działania w ramach Zespołu służą zwiększeniu świadomości społecznej na temat przemocy domowej, motywowaniu ofiar przemocy w rodzinie do żądania ochrony swoich praw i szukania pomocy. W ramach działającego Ośrodka Profilaktyki Uzależnień w Kozienicach funkcjonuje Punkt Konsultacyjny udzielający porad prawnych i psychologicznych. Ponadto działa bezpłatna infolinia, dzięki czemu dostęp do wsparcia specjalistycznego jest szeroki.

**Tabela 6. Udzielone porady prawne i psychologiczne**

Wyszczególnienie	2009	2010	2011
Udzielone porady prawne	198	206	204
Udzielone porady psychologiczne	123	149	347

Źródło : Dane statystyczne Ośrodka Profilaktyki Uzależnień w Kozienicach

Z danych statystycznych uzyskanych z Komendy Powiatowej Policji w Kozienicach wynika, że liczba ofiar przemocy domowej w okresie od 2010 – 2011 roku objętej procedurą „Niebieskiej Karty” spadła. Może to świadczyć o większej świadomości i wiedzy społeczeństwa na temat zjawiska przemocy domowej.

**Tabela 7. Przestępczość w gminie**

Przestępczość – ogółem w tym: przestępczość nieletnich	Wykrywalność	Rok
1 044 62	67,8 % 100 %	2009
1 007 41	73,9 % 100 %	2010
978 43	82,1 % 100 %	2011

Źródło : Dane statystyczne Komendy Powiatowej Policji w Kozienicach

**Tabela 8. Liczba ofiar przemocy domowej wg procedury „Niebieskiej Karty”**

Wyszczególnienie	2010	2011
Liczba ofiar przemocy domowej - ogółem,  w tym:	285	254
Kobiety	212	202

Mężczyźni	58	37
Dzieci	15	15

Źródło : Dane statystyczne Komendy Powiatowej Policji w Koziencach

**Tabela 9. Liczba sprawców przemocy domowej**

Wyszczególnienie	2010	2011
Liczba sprawców przemocy domowej – ogółem	221	219
Kobiety	8	6
Mężczyźni	212	213
Nieletni	1	0

Źródło : Dane statystyczne Komendy Powiatowej Policji w Koziencach

Zdecydowaną większość sprawców przemocy domowej stanowią mężczyźni.

**Tabela 10. Liczba przeprowadzonych interwencji Policji**

Wyszczególnienie	2010	2011
Interwencje domowe ogółem, w tym:	849	955
dotyczące przemocy w rodzinie	221	219

Źródło : Dane statystyczne Komendy Powiatowej Policji w Koziencach

Spośród wszystkich interwencji domowych przeprowadzonych przez Policję w 2011 roku 22,9 % stanowiły interwencje związane z przemocą domową.

Zdaniem pracowników socjalnych działania w zapobieganiu przemocy domowej powinny być oparte o systematyczną wymianę informacji i współpracę z samorządem lokalnym, Policją , Gminną Komisją Rozwiązywania Problemów Alkoholowych, Ośrodkiem Profilaktyki Uzależnień. Konieczne jest w dalszym ciągu prowadzenie działań profilaktyczno-edukacyjnych w gminie w celu systematycznego uświadamiania mieszkańców odnośnie problemu przemocy w rodzinie, w większym zakresie wykorzystywanie procedur „Niebieskiej Karty „ i ścisła współpraca z Zespołem Interdyscyplinarnym na rzecz poprawy skuteczności działań wobec osób doświadczających przemocy w rodzinie.

## 6.6. Uzależnienia

Alkoholizm to zjawisko, które dotyka wielu mieszkańców naszej gminy w różnym wieku, niezależnie od miejsca zamieszkania, płci , wykształcenia . Nadużywanie alkoholu prowadzi do dezintegracji rodziny, jest przyczyną przemocy domowej , sprzyja powstawaniu



nieformalnych grup społecznych stanowiących zagrożenie dla ładu i bezpieczeństwa publicznego.

Podstawą prawną działań związanych z rozwiązywaniem problemów alkoholowych jest ustawa o wychowaniu w trzeźwości i przeciwdziałaniu alkoholizmowi.

Na terenie Gminy Kozienice działa Ośrodek Profilaktyki Uzależnień i Gminna Komisja Rozwiązywania Problemów Alkoholowych.

Kierunki działań wyznaczone przez Ośrodek Profilaktyki Uzależnień obejmują w szczególności:

- ✓ propagowanie modelu „trzeźwego stylu życia” poprzez tworzenie systemu oddziaływań profilaktycznych w procesie wychowawczym dzieci i młodzieży,
- ✓ zapewnienie mieszkańcom gminy możliwości uzyskania wsparcia oraz profesjonalnej pomocy w rozwiązywaniu problemów wynikających z nadużywania alkoholu,
- ✓ zwiększenie zasobów materialnych, metodycznych i organizacyjnych niezbędnych do rozwiązywania problemów alkoholowych,
- ✓ podejmowanie działań ukierunkowanych na grupy osób uzależnionych od alkoholu i ich rodzin,
- ✓ podejmowanie działań zmierzających do zmniejszenia rozmiarów i dotkliwości problemów jakie niesie ze sobą nadużywanie alkoholu,
- ✓ organizacja różnych form wsparcia osobom uzależnionym i ich najbliższym.

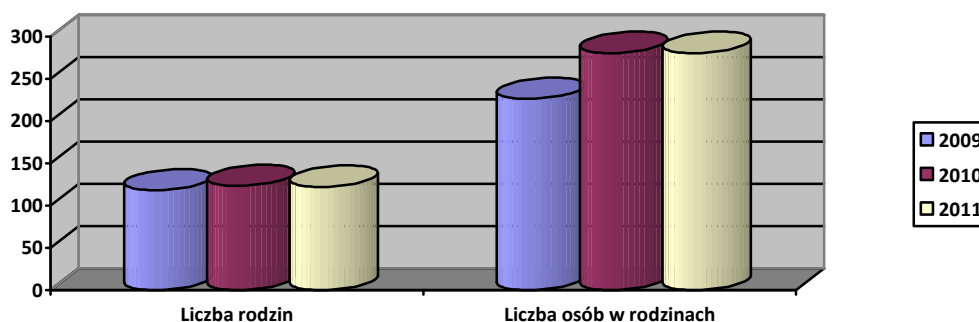
**Tabela 11. Szacunkowa liczba osób uzależnionych i współuzależnionych na terenie gminy objęta wsparciem**

Działania	2009	2010	2011
Liczba osób zgłoszonych na Komisję	29	71	78
Liczba osób, które zgłosiły się na wezwanie	25	67	75
Liczba osób, które podjęły leczenie dobrowolnie	9	12	10
Liczba osób skierowanych na przymusowe leczenie	4	4	3
Liczba osób korzystających z różnych form terapii	23	25	23
Liczba dzieci korzystających z programów profilaktycznych w szkołach	1 320	1 500	1 613
Liczba dzieci korzystających z różnych form wypoczynku	139	104	106

Źródło : Dane statystyczne Ośrodka Profilaktyki Uzależnień w Kozienicach

Ośrodek Pomocy Społecznej ściśle współpracuje z instytucjami i organizacjami pozarządowymi, które w różnym stopniu niosą pomoc i wsparcie osobom uzależnionym i ich rodzinom.

**Wykres 4. Osoby i rodziny z problemem alkoholowym korzystające ze świadczeń pomocy społecznej**



Źródło : Opracowania własne MGOPS

## 6.7. Narkomania

Skala problemowa na terenie Gminy Kozienice wynikająca z uzależnienia od narkotyków jest trudna do ustalenia. Działania w tym kierunku regulowane są ustawą o przeciwdziałaniu narkomanii. Problem narkomanii głównie dotyczy dzieci i młodzieży. O problemie tym niechętnie informują pedagodzy czy rodzice osób nieletnich. Aby zmniejszyć problemy narkomanii prowadzone są w szkołach specjalne programy i kampanie społeczne dotyczące szkodliwości używek i środków psychoaktywnych. Ponadto w Gminie realizowany jest Gminny program przeciwdziałaniu narkomanii.

## 6.8. Sytuacja osób starszych

Liczba osób starszych , emerytów, rencistów z roku na rok zwiększa się. Prognozy demograficzne wskazują, że w kolejnych latach procent osób w starszym wieku w całej populacji będzie systematycznie wrastać.

Do najważniejszych problemów ludzi starszych można zaliczyć : samotność, przewlekłą chorobę, niepełnosprawność, życie w ubóstwie, poczucie nieprzydatności. Zmieniająca się struktura i funkcje współczesnej rodziny nie sprzyjają kształtowaniu się warunków do sprawowania opieki nad sędziwym członkiem rodziny. Coraz częściej osoby starsze tworzą jednoosobowe gospodarstwa domowe, a jeśli już mieszkają razem z dziećmi, to przede wszystkim ich świadczenia emerytalne stanowią źródło pewnego i stałego dochodu rodzin wielopokoleniowych.

Ludzie starsi objęci systemem pomocy społecznej w Kozienicach korzystają z różnych form wsparcia, w tym między innymi :

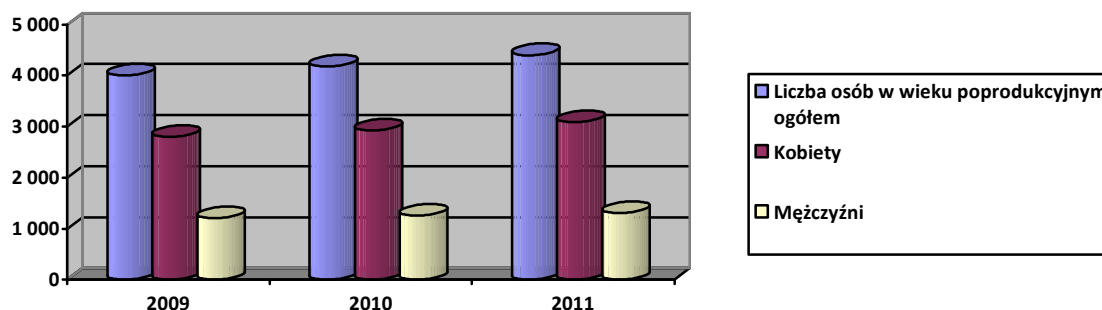
- ✓ usług opiekuńczych,
- ✓ pomocy materialnej,
- ✓ grup wsparcia,
- ✓ uczestnictwa w klubach seniora,

- ✓ uczestnictwa w zajęciach Uniwersytetu Trzeciego Wieku,
- ✓ pobytu w domu pomocy społecznej lub zakładzie opiekuńczo - pielęgnacyjnym.

Starość jest okresem trudnym, człowiek musi zostać do niej odpowiednio przygotowany. Znamienne rolę w tym procesie odgrywają Kluby Seniora, Uniwersytet Trzeciego Wieku, instytucje wspierające osoby starsze, rodzina, znajomi i cała społeczność.

W związku z postępującym procesem starzenia się ludności naszego kraju następuje systematyczny wzrost liczby osób w wieku poprodukcyjnym. Analogiczną sytuację można zaobserwować również w naszej gminie. Osoby w wieku poprodukcyjnym stanowią 14 % ogółu mieszkańców. Zwiększa się również zapotrzebowanie na usługi opieki instytucjonalnej. W 2011 roku 25 osób starszych, chorych wymagających całodobowej opieki i pielęgnacji z terenu gminy przebywało w domach pomocy społecznej.

**Wykres 5. Liczba osób w wieku poprodukcyjnym**



Źródło : Dane statystyczne Urzędu Miejskiego w Koźienicach

Aktywizacja i integracja w środowisku lokalnym osób w wieku poprodukcyjnym powinna być realizowana przez promowanie i wspieranie rozwiązań służących pełniejszej integracji społecznej. Przede wszystkim chodzi o wzmacnianie różnych form samoorganizacji, samodzielności i aktywnego uczestnictwa w życiu społecznym. Ważne są także działania wspierające więzi międzypokoleniowe i poczucie odpowiedzialności młodszych pokoleń za osoby starsze z otoczenia rodzinnego i sąsiedzkiego.

W pomocy społecznej dąży się do tego, aby działania podejmowane dla tej grupy osób przyczyniały się do większej aktywności, samodzielności i utrzymania kondycji psychofizycznej osób starszych na jak najwyższym poziomie. W większym zakresie wykorzystanie zasobów intelektualnych i twórczych osób starszych do aktywizacji środowiska lokalnego.

### 6.9. Bezdomność

Zjawisko bezdomności w Gminie Koźienice nie jest statystycznie problemem ilościowo istotnym. Dotyka ono 11 osób. Główną jej przyczyną jest alkohol. Jednak jest to

problem społeczny, trudny do rozwiązania. Wyróżnić można bezdomnych z „przymusu” i z „wyboru”. Bezdomni z wyboru – to osoby o specyficznych predyspozycjach osobowościowych, które nie pozwalają im nigdzie osiedlić się na stałe, zadomowić. Bezdomni z przymusu – to osoby, które ze względów osobistych i ekonomicznych są bezdomne.

Osoba bezdomna nie jest w stanie usamodzielnic się bez właściwego wsparcia ze strony pomocy społecznej. Brak stałego miejsca zameldowania praktycznie pozbawia osobę bezdomną szans na znalezienie zatrudnienia, a tym samym zdobycie środków na samodzielne życie. Obowiązkiem gminy wynikającym z ustawy o pomocy społecznej jest zapewnienie osobie bezdomnej: schronienia, gorącego posiłku i odzieży dostosowanej do pory roku. Brak bazy lokalowej (schroniska dla bezdomnych, noclegowni) na terenie gminy i powiatu kozienickiego ujawnia ten problem szczególnie w okresie zimowym. Wówczas osoby bezdomne kierowane są do schronisk i noclegowni na terenie województwa mazowieckiego. Bezdomność najczęściej dotyczy mężczyzn w wieku produkcyjnym.

**Tabela 12. Osoby bezdomne przebywające na terenie gminy, którym udzielono wsparcia**

Wyszczególnienie	2009	2010	2011
Bezdomni – ogółem	10	10	11
Kobiety	0	0	1
Mężczyźni	10	10	10

Źródło : Opracowania własne MGOPS

## 7. Zasoby umożliwiające rozwiązywanie problemów społecznych

Rozwiązywaniem problemów społecznych w Gminie Kozienice zajmują się jednostki publiczne, samorządowe, jak i niepubliczne, np. organizacje pozarządowe, stowarzyszenia, fundacje, Kościoły i organizacje kościelne.

**Tabela 13. Instytucje oferujące pomoc i wsparcie na terenie Gminy Kozienice**

Lp.	Nazwa podmiotu
1.	Urząd Miejski
2.	Starostwo Powiatowe
3.	Miejsko-Gminny Ośrodek Pomocy Społecznej
4.	Powiatowe Centrum Pomocy Rodzinie
5.	Powiatowy Urząd Pracy
6.	Poradnia Psychologiczno-Pedagogiczna
7.	Ośrodek Profilaktyki Uzależnień
8.	Zespół Interdyscyplinarny

9.	Gminna Komisja Rozwiązywania Problemów Alkoholowych
10.	Komenda Powiatowa Policji
11.	Prokuratura Rejonowa
12.	Sąd Rejonowy
13.	Szpital Powiatowy
14.	Przychodnie Kozienickie
15.	Dom Pomocy Społecznej
16.	Kuratorzy zawodowi i społeczni
17.	Sołectwa i komitety osiedlowe
18.	Spółdzielnia Mieszkaniowa i wspólnoty mieszkaniowe
19.	Polski Czerwony Krzyż
20.	Stowarzyszenie na rzecz osób niepełnosprawnych i ich rodzin „Sami Sobie”
21.	Polski Związek Emerytów, Rencistów i Inwalidów
22.	Polski Związek Niewidomych
23.	Fundacja Zdrowe Dziecko
24.	Stowarzyszenie Diabetyków
25.	CARITAS – Zespoły parafialne
26.	Radomski Bank Żywności
27.	Polski Oddział Głuchych Terenowy Ośrodek Rehabilitacji i Wsparcia Społecznego Niestyszających w Radomiu
28.	Warsztat Terapii Zajęciowej

### 7.1. Współpraca z organizacjami pozarządowymi.

Podmioty prowadzące działalność pożytku publicznego są ważnym elementem spajającym i aktywizującym społeczność lokalną. Dla bieżącej pracy podmiotów prowadzących tę działalność istotne znaczenie ma zarówno wymiana doświadczeń, jak również współpraca z samorządem gminnym. Organizacje pozarządowe w istotny sposób wpływają na jakość życia społeczności lokalnej.

Gmina Kozienice współpracuje z podmiotami i organizacjami pozarządowymi w różnych sferach życia publicznego. Współpraca ta odbywa się na podstawie zawieranych porozumień. Corocznie przyjmowany jest Program współpracy Gminy Kozienice z organizacjami

pozarządowymi oraz podmiotami, o których mowa w art.3 ust.3 ustawy z dnia 24 kwietnia 2003 roku o działalności pożytku publicznego i o wolontariacie. Działania organizacji pozarządowych są wspierane finansowo w ramach konkursu ofert między innymi w zakresie:

- ✓ pomocy społecznej, w tym pomocy rodzinom osobom w trudnej sytuacji życiowej ,
- ✓ działalności charytatywnej,
- ✓ podtrzymywania tradycji narodowej, pielęgnowania polskości oraz rozwoju świadomości narodowej, obywatelskiej i kulturowej,
- ✓ ochrony i promocji zdrowia,
- ✓ promocji zatrudnienia i aktywizacji zawodowej osób pozostających bez pracy i zagrożonych zwolnieniem z pracy,
- ✓ działania na rzecz osób niepełnosprawnych,
- ✓ działalności wspomagającej rozwój gospodarczy , w tym rozwój przedsiębiorczości,
- ✓ nauki, edukacji, oświaty i wychowania,
- ✓ krajoznawstwa oraz wypoczynku dzieci i młodzieży,
- ✓ upowszechniania kultury fizycznej i sportu,
- ✓ porządku i bezpieczeństwa publicznego oraz przeciwdziałania patologiom społecznym,
- ✓ kultury, sztuki, ochrony dóbr kultury i tradycji,
- ✓ ekologii i ochrony zwierząt oraz ochrony dziedzictwa przyrodniczego.

Dzięki podjętej współpracy z lokalnymi placówkami i organizacjami pozarządowymi działającymi w obszarze pomocy społecznej możliwe jest pełniejsze zaspokajanie występujących potrzeb , organizacja spotkań integracyjnych dla różnych grup osób zagrożonych wykluczeniem społecznym.

Rozwiązywanie problemów społecznych oraz podejmowanie działań zapobiegających ich występowaniu to jedno z ważniejszych zadań gminy. Wszelkie działania temu służące powinny być podejmowane w ramach spójnego systemu, którym koordynuje jedna instytucja – jednostka administracji samorządowej, a jej równorzędnymi partnerami są organizacje pozarządowe.

### **8. Identyfikacja najważniejszych problemów społecznych w gminie**

Podstawowym narzędziem badawczym , za pomocą którego identyfikowano problemy społeczne , była ankieta rozesłana do mieszkańców gminy, sołectw i komitetów osiedlowych, organizacji pozarządowych i instytucji mających wpływ na kształt lokalnej polityki społecznej.

- Z nadesłanych odpowiedzi wyłonił się obraz najistotniejszych problemów społecznych występujących w gminie. Za najważniejsze respondenci uznali :
  - ✓ bezrobocie ,
  - ✓ alkoholizm i uzależnienia ,

- ✓ ubóstwo,
- ✓ przestępczość i przemoc w rodzinie,
- ✓ problemy osób starszych i niepełnosprawnych.
- Zdaniem respondentów działania podejmowane w celu rozwiązywania wybranych problemów społecznych w gminie są niewystarczające. Spośród badanych taką odpowiedź podało 62 % ankietowanych a 26 % nie miało na ten temat zdania.
- Ponadto respondenci ocenili działalność gminy na rzecz osób niepełnosprawnych i osób starszych na poziomie dostatecznym. Takiej odpowiedzi udzieliło 50 % ankietowanych.
- Pozytywnie dokonano oceny dotyczącej poziomu dostępności mieszkańców do towarów i usług na terenie gminy. Pozytywnej oceny udzieliło 96 % ankietowanych.
- Na wysokim poziomie oceniono działania kulturalne realizowane przez gminę oraz poziom edukacji .
- Poziom bezpieczeństwa w gminie 46 % ankietowanych oceniło bardzo dobrze i dobrze , natomiast 54 % badanych miało odmienne zdanie.
- Na pytanie dotyczące oceny możliwości dostępu mieszkańców do usług medycznych oferowanych przez miejscową służbę zdrowia 48% ankietowanych udzieliło odpowiedzi negatywnej a 34,4 % oceniło poziom dostępności jako dostateczny. Respondenci wskazywali na utrudniony dostęp i zbyt długie oczekiwanie do lekarzy specjalistów, w tym: neurolog, neurochirurg, kardiolog, ortopeda, diabetolog.
- Wśród działań jakie powinny być podejmowane aby rozwiązywać wybrane problemy społeczne najczęściej wskazywano na:
  - ✓ tworzenie miejsc pracy dla bezrobotnych,
  - ✓ pomoc osobom starszym,
  - ✓ pomoc osobom niepełnosprawnym,
  - ✓ pomoc osobom i rodzinom uzależnionym ,
  - ✓ pomoc dzieciom z rodzin zaniedbanych.

W badaniu udział wzięło 65 % kobiet i 35 % mężczyzn. Wśród ankietowanych 60 % to osoby mieszkające w mieście i 40 % na terenie wsi.

### 9. Analiza SWOT dla systemu pomocy społecznej w Gminie Koźlenice

Analiza SWOT to analiza strategiczna pozwalająca na wygenerowanie z otoczenia szans rozwoju, a także zagrożeń hamujących działania na rzecz społeczności lokalnej. Mocne strony mogą oznaczać, iż należy je nadal rozwijać i doskonalić, słabe zaś eliminować, bądź zreorganizować. Nazwa SWOT oznacza:

- ✓ *mocne strony ( S )* – wewnętrzne uwarunkowania o pozytywnym wpływie na sytuację społeczną,
- ✓ *słabe strony ( W )* – wewnętrzne uwarunkowania o negatywnym wpływie na sytuację społeczną,

## STRATEGIA ROZWIĄZYWANIA PROBLEMÓW SPOŁECZNYCH NA LATA 2013-2020

- ✓ *Szanse ( O )* – zewnętrzne uwarunkowania o pozytywnym wpływie na realizację celów,
- ✓ *zagrożenia ( T )* – zewnętrzne uwarunkowania o negatywnym wpływie na realizację celów.

W analizie SWOT odniesiono się wyłącznie do kwestii społecznych.

MOCNE STRONY – S	SŁABE STRONY - W
<ul style="list-style-type: none"> <li>• Wykwalifikowana kadra pracowników pomocy społecznej</li> <li>• Wystarczająca do potrzeb liczba zatrudnionych pracowników merytorycznych</li> <li>• Zaangażowanie pracowników MGOPS</li> <li>• Dobra współpraca z różnymi instytucjami i podmiotami realizującymi zadania z zakresu pomocy społecznej</li> <li>• Propagowanie idei wolontariatu oraz rozwój grup wsparcia dla różnej kategorii osób</li> <li>• Bardzo dobry stan infrastruktury oświatowej</li> <li>• Umiejętność szybkiego reagowania w sytuacjach kryzysowych</li> <li>• Zabezpieczenie dzieciom i młodzieży dostępu do różnych form spędzania czasu wolnego</li> <li>• Wspieranie przez samorząd organizacji pozarządowych w realizacji zadań publicznych</li> <li>• Brak wzrostu świadczeniobiorców</li> <li>• Reagowanie na potrzeby osób niepełnosprawnych</li> <li>• Możliwość samorealizacji osób starszych w różnych organizacjach i stowarzyszeniach</li> <li>• Zapewnienie środków finansowych na profilaktykę i rozwiązywanie problemów alkoholowych</li> <li>• Bardzo dobra baza kulturalno-sportowa</li> <li>• Dostępność do placówek służby zdrowia</li> <li>• Programy zdrowotne finansowane przez gminę</li> <li>• Poczucie solidarności mieszkańców gminy w sytuacjach zagrożeń</li> <li>• Umiejętność pozyskiwania środków zewnętrznych</li> </ul>	<ul style="list-style-type: none"> <li>• Bierna postawa świadczeniobiorców w rozwiązywaniu problemów życiowych</li> <li>• Niedostateczne wypełnianie funkcji opiekuńczo-wychowawczych przez rodziców</li> <li>• Niechęć podnoszenia kwalifikacji przez osoby długotrwale bezrobotne</li> <li>• Znaczna liczba bezrobotnych bez prawa do zasiłku</li> <li>• Niewystarczająca oferta pomocy osobom niepełnosprawnym</li> <li>• Niewystarczająca liczba lokali socjalnych</li> <li>• Mała aktywność organizacji pozarządowych w tworzeniu podmiotów ekonomii społecznej</li> <li>• Brak pełnego rozeznania liczby osób niepełnosprawnych</li> <li>• Niechęć do podejmowania leczenia przez uzależnionych oraz współpracy w tym zakresie przez współuzależnionych</li> <li>• Niska aktywność środowiska do tworzenia grup samopomocowych i grup wsparcia</li> <li>• Brak dostatecznie rozwiniętej infrastruktury społecznej</li> <li>• Proces starzenia się ludności</li> </ul>
SZANSE – O	ZAGROŻENIA – T
<ul style="list-style-type: none"> <li>• Korzystne położenie geograficzne i komunikacyjne gminy</li> <li>• Wysoka świadomość społeczna władz samorządowych</li> <li>• Tworzenie i realizacja programów aktywizujących społeczność lokalną</li> <li>• Dostęp do nowoczesnych środków komunikowania się ( Internet )</li> <li>• Wspieranie zatrudnienia osób bezrobotnych w</li> </ul>	<ul style="list-style-type: none"> <li>• Marginalizacja spowodowana długotrwałym bezrobociem</li> <li>• Pogłębianie się zjawiska dziedziczenia biedy</li> <li>• Bezrobocie osób młodych</li> <li>• Występowanie zagrożeń funkcjonowania rodziny: uzależnienia, bezrobocie, przemoc w rodzinie</li> <li>• Trudna sytuacja ekonomiczna rodzin</li> <li>• Deficyt lokali socjalnych</li> <li>• Bezradność i bierność rodzin w rozwiązywaniu</li> </ul>



<p>ramach robót publicznych, prac interwencyjnych i prac społecznie użytecznych</p> <ul style="list-style-type: none"> <li>• Oferowanie dzieciom i młodzieży różnych form spędzania czasu wolnego</li> <li>• Aktywizacja osób niepełnosprawnych</li> <li>• Likwidowanie barier architektonicznych</li> <li>• Rozwój działalności Uniwersytetu Trzeciego Wieku</li> <li>• Koordynacja działań na rzecz osób starszych</li> <li>• Efektywność i skuteczność działań na rzecz osób uzależnionych</li> <li>• Wzrost identyfikacji i wykrywalności przestępczości, w tym przemocy w rodzinie</li> <li>• Stałe szkolenie, doskonalenie zawodowe pracowników pomocy społecznej</li> <li>• Możliwość pozyskiwania środków unijnych</li> </ul>	<p>problemów życiowych</p> <ul style="list-style-type: none"> <li>• Długotrwałe uzależnienie rodzin od pomocy społecznej</li> <li>• Niewydolność wychowawcza rodzin</li> <li>• Ograniczone możliwości rynku pracy dla osób niepełnosprawnych</li> <li>• Wzrost zapotrzebowania na miejsca w placówkach opieki stacjonarnej</li> <li>• Wzrost zadań statutowych MGOPS i wzrost nakładów finansowych</li> </ul>
---	---

### 10. Cel główny i cele strategiczne

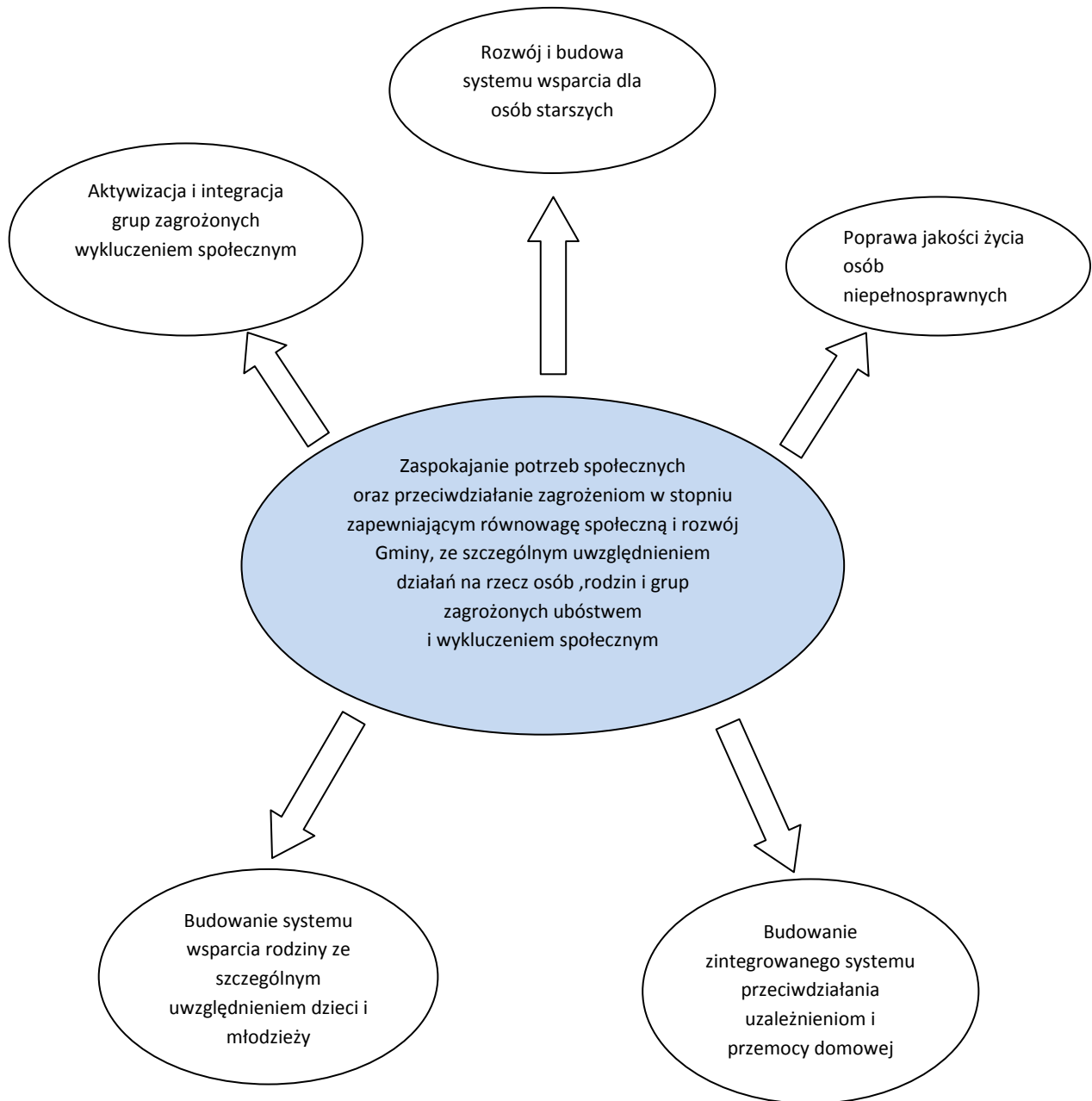
#### Cel główny

***Zaspokajanie potrzeb społecznych oraz przeciwdziałanie zagrożeniom w stopniu zapewniającym równowagę społeczną i rozwój Gminy, ze szczególnym uwzględnieniem działań na rzecz osób, rodzin i grup zagrożonych ubóstwem i wykluczeniem społecznym.***

W strategii rozwiązywania problemów społecznych zmierza się nie tylko do łagodzenia skutków trudnej sytuacji bytowej klientów pomocy społecznej, lecz także do usuwania przyczyn tkwiących często w sferze psychicznej i społecznej. Zakłada się szersze włączenie Ośrodka Pomocy Społecznej w życie i problemy społeczności lokalnych w poszczególnych rejonach pracy socjalnej.

Realizacja strategii przewiduje współpracę różnych instytucji i organizacji pozarządowych działających w obszarze pomocy społecznej a także instytucji działających w zakresie polityki społecznej, takich jak: edukacja, służba zdrowia, sądownictwo.

Cele strategiczne



**Cel strategiczny 1**

**Aktywizacja i integracja grup zagrożonych wykluczeniem społecznym**

Cele szczegółowe i kierunki działań	Odpowiedzialni za realizację celów	Partnerzy	Termin
<p><b>Rozwijanie działań na rzecz ograniczenia ubóstwa i poprawy warunków życia osób i rodzin żyjących w biedzie :</b></p> <ul style="list-style-type: none"> <li>✓ diagnozowanie potrzeb i możliwości wsparcia osób i rodzin żyjących w niedostatku</li> <li>✓ udzielanie wsparcia materialnego</li> <li>✓ współpraca z instytucjami i organizacjami charytatywnymi w zakresie pomocy rzeczowej osobom najuboższym</li> <li>✓ tworzenie i realizacja programów na rzecz pomocy osobom i rodzinom żyjącym w ubóstwie</li> <li>✓ aktywizowanie środowiska lokalnego w zakresie inicjowania i promowania samopomocowych form wspierania osób i rodzin ubogich</li> </ul> <p><b>Przeciwdziałanie zjawisku długotrwałego bezrobocia i eliminowanie jego negatywnych skutków :</b></p> <ul style="list-style-type: none"> <li>✓ praca socjalna z bezrobotnym i jego rodziną</li> <li>✓ wspieranie bezrobotnych w nabywaniu umiejętności i kompetencji zawodowych</li> <li>✓ realizacja projektów współfinansowanych ze środków EFS</li> <li>✓ współpraca z Powiatowym Urzędem Pracy w celu zapewnienia osobom bezrobotnym dostępu do informacji o istniejących możliwościach wsparcia</li> <li>✓ zabezpieczenie pomocy materialnej osobom i rodzinom dotkniętym długotrwałym bezrobociem</li> <li>✓ wspieranie działalności Klubu Integracji Społecznej i tworzeniu grup wsparcia</li> <li>✓ organizacja prac społecznie użytecznych</li> <li>✓ wspieranie zatrudnienia osób znajdujących się w szczególnej sytuacji na rynku pracy w ramach prac interwencyjnych i robót publicznych</li> </ul> <p><b>Tworzenie warunków wychodzenia z bezdomności i zapobieganie przechodzenia osób ubogich w stan bezdomności :</b></p> <ul style="list-style-type: none"> <li>✓ systematyczne monitorowanie zjawiska bezdomności na terenie gminy</li> <li>✓ rozwój budownictwa socjalnego</li> <li>✓ rozszerzenie pracy socjalnej na rzecz osób bezdomnych bądź zagrożonych bezdomnością</li> <li>✓ zapewnienie osobom bezdomnym i zagrożonym bezdomnością zaspokajania podstawowych potrzeb życiowych</li> <li>✓ podejmowanie działań zmierzających do zorganizowania miejsc noclegowych w okresie zimy</li> </ul>	<p>Samorząd gminny Miejsko-Gminny Ośrodek Pomocy Społecznej</p>	<p>Organizacje pozarządowe Sponsorzy Społeczność lokalna</p> <p>Powiatowy Urząd Pracy Dom Pomocy Społecznej</p>	<p>2013 – 2020</p>

**Cel strategiczny 2**

**Budowanie systemu wsparcia rodziny ze szczególnym uwzględnieniem dzieci i młodzieży**

Cele szczegółowe i kierunki działań	Odpowiedzialni za realizację celów	Partnerzy	Termin
<p><b>Wspieranie rodzin z dziećmi na utrzymaniu w prawidłowym funkcjonowaniu w środowisku:</b></p> <ul style="list-style-type: none"> <li>✓ systematyczna praca socjalna z rodziną</li> <li>✓ wsparcie finansowe rodzin żyjących w niedostatku</li> <li>✓ tworzenie placówek wsparcia dziennego dla dzieci i młodzieży ( świetlice środowiskowe )</li> <li>✓ wyrównywanie szans edukacyjnych dzieci i młodzieży poprzez zajęcia wyrównawcze i pozalekcyjne</li> <li>✓ organizacja czasu wolnego dla dzieci i młodzieży</li> <li>✓ organizacja wypoczynku letniego dla dzieci z rodzin ubogich i dysfunkcyjnych</li> <li>✓ rozszerzenie działalności zespołu interdyscyplinarnego wspierającego w rozwiązywaniu problemów na rzecz dziecka i rodziny</li> <li>✓ tworzenie i wdrażanie 3-letnich programów wspierania rodziny</li> <li>✓ współpraca ze szkołami w zakresie diagnozowania potrzeb dzieci i młodzieży zagrożonych marginalizacją</li> <li>✓ prowadzenie poradnictwa ( prawnego, psychologicznego ) dla rodziców wymagających pomocy w zakresie wypełniania funkcji wychowawczej</li> <li>✓ pomoc dzieciom z rodzin zagrożonych pozbawieniem lub ograniczeniem władzy rodzicielskiej poprzez wprowadzenie pracy asystenta rodziny</li> <li>✓ tworzenie warunków dla działania rodzin wspierających</li> </ul>	<p>Samorząd gminny MGOPS OPU Szkoły i świetlice funkcjonujące na terenie gminy PCPR</p>	<p>Sąd Kuratorzy zawodowi i społeczni Organizacje pozarządowe Kluby sportowe Sponsorzy Wolontariusze</p>	<p>2013 - 2020</p>

**Cel strategiczny 3**

**Rozwój i budowa systemu wsparcia dla osób starszych**

Cele szczegółowe i kierunki działań	Odpowiedzialni za realizację celów	Partnerzy	Termin
<p><b>Rozwijanie działań zapobiegających wykluczeniu społecznemu ludzi starszych :</b></p> <ul style="list-style-type: none"> <li>✓ tworzenie i wdrażanie programów na rzecz aktywizacji ludzi starszych i integracji ze środowiskiem</li> <li>✓ współpraca z instytucjami, organizacjami i kościołem w zakresie pomocy osobom starszym</li> <li>✓ tworzenie warunków do funkcjonowania Klubów Seniora i grup wsparcia</li> <li>✓ wspieranie rozwoju wolontariatu na rzecz pomocy osobom starszym</li> </ul>	<p>Samorząd gminny MGOPS</p>	<p>Organizacje pozarządowe Organizacje kościelne Młodzież szkolna Instytucje kultury Społeczność lokalna Dom Pomocy</p>	<p>2013 - 2020</p>

<p><b>Poprawa jakości życia osób starszych :</b></p> <ul style="list-style-type: none"> <li>✓ rozwój pracy socjalnej z osobami starszymi</li> <li>✓ wsparcie materialne dla osób starszych znajdujących się w trudnej sytuacji bytowej</li> <li>✓ rozszerzenie oferty usług opiekuńczych w miejscu zamieszkania osoby starszej i chorej</li> <li>✓ utworzenie domu dziennego pobytu dla seniorów</li> <li>✓ umożliwienie osobom starszym uczestnictwa w imprezach i spotkaniach integracyjnych</li> </ul>		<p>Społecznej Zakład opiekuńczo-leczniczy</p>	
---	--	---	--

**Cel strategiczny 4**

**Budowanie zintegrowanego systemu przeciwdziałania uzależnieniom i przemocy domowej**

Cele szczegółowe i kierunki działań	Odpowiedzialni za realizację celów	Partnerzy	Termin
<p><b>Profilaktyka i rozwiązywanie problemów alkoholowych :</b></p> <ul style="list-style-type: none"> <li>✓ wdrażanie i realizacja Gminnego Programu Rozwiązywania Problemów Alkoholowych</li> <li>✓ tworzenie warunków do prawidłowego funkcjonowania GKRPA</li> <li>✓ prowadzenie i rozwój działalności Punktu Konsultacyjnego</li> <li>✓ prowadzenie grup wsparcia dla osób współuzależnionych</li> <li>✓ zwiększenie dostępności pomocy terapeutycznej dla osób uzależnionych</li> <li>✓ wdrażanie programów profilaktycznych dla dzieci i młodzieży</li> <li>✓ tworzenie i rozwój świetlic socjoterapeutycznych i środowiskowych dla dzieci z rodzin uzależnionych</li> <li>✓ organizowanie wypoczynku letniego i właściwego zagospodarowania wolnego czasu dzieciom z rodzin z problemem alkoholowym</li> </ul> <p><b>Profilaktyka i rozwiązywanie problemów wynikających z używania narkotyków , innych używek i środków odurzających :</b></p> <ul style="list-style-type: none"> <li>✓ wdrożenie i realizacja Gminnego Programu Przeciwdziałania Narkomanii</li> <li>✓ diagnoza występującego problemu</li> <li>✓ prowadzenie kampanii społecznej na temat szkodliwości używania narkotyków i środków odurzających</li> <li>✓ realizacja programów profilaktycznych skierowanych głównie dla dzieci i młodzieży w szkołach</li> <li>✓ zapewnienie dostępu do poradnictwa i różnych form pomocy dla osób uzależnionych</li> </ul> <p><b>Pomoc osobom i rodzinom doświadczającym przemocy domowej :</b></p> <ul style="list-style-type: none"> <li>✓ wdrożenie i realizacja Gminnego Programu</li> </ul>	<p>Samorząd gminny Zespół Interdyscyplinarny Gminna Komisja Rozwiązywania Problemów Alkoholowych Ośrodek Profilaktyki Uzależnień MGOPS Szkoły funkcjonujące na terenie gminy Placówki ochrony zdrowia</p>	<p>Instytucje rządowe Organizacje pozarządowe Społeczność lokalna Komenda Powiatowa Policji Powiatowe Centrum Pomocy Rodzinie Grupy samopomocowe AA, DDA</p>	<p>2013 - 2020</p>

Przeciwdziałania Przemocy Domowej ✓ zwiększenie dostępności pomocy oraz skuteczności działań interwencyjnych ✓ zapewnienie możliwości profesjonalnego wsparcia dla ofiar i sprawców przemocy ✓ wspieranie działalności Zespołu Interdyscyplinarnego ds. pomocy ofiarom przemocy ✓ podnoszenie świadomości społecznej w zakresie zjawiska przemocy i sposobów radzenia sobie z problemem ( plakaty, ulotki, spotkania obywatelskie ) ✓ realizacja procedury „Niebieskie Karty”			
--	--	--	--

**Cel strategiczny 5**

**Poprawa jakości życia osób niepełnosprawnych**

Cele szczegółowe i kierunki działań	Odpowiedzialni za realizację celów	Partnerzy	Termin
<p><b>Tworzenie warunków umożliwiających osobom niepełnosprawnym pełnienie społecznie aktywnej roli i integrację ze środowiskiem :</b></p> <ul style="list-style-type: none"> <li>✓ podnoszenie jakości usług opiekuńczych dla osób z zaburzeniami psychicznymi</li> <li>✓ poszerzenie działalności Warsztatu Terapii Zajęciowej wykorzystując wolne pomieszczenia w zaadaptowanym budynku w Przewozie</li> <li>✓ wspieranie organizacji pozarządowych w realizacji działań na rzecz aktywizacji osób niepełnosprawnych w gminie</li> <li>✓ opracowanie i realizacja programów wspierania niepełnosprawnych figurujących w rejestrze PUP</li> <li>✓ włączanie osób niepełnosprawnych do udziału w organizowanych spotkaniach integracyjnych i okolicznościowych</li> <li>✓ upowszechnianie informacji o prawach, uprawnieniach, dostępnych formach pomocy adresowanych do środowiska osób niepełnosprawnych ( plakaty, ulotki, Internet )</li> </ul>	<p>Samorząd gminny MGOPS WTZ</p>	<p>Organizacje pozarządowe, fundacje, stowarzyszenia PCPR Placówki służby zdrowia</p>	<p>2013 - 2020</p>

**11. FINANSOWANIE DZIAŁAŃ**

Źródłami finansowania planowanych działań będą :

- środki własne gminy,
- środki pochodzące z dotacji celowych z budżetu państwa,
- środki z państwowych funduszy celowych,
- środki pochodzące z funduszy unijnych,
- środki własne organizacji pozarządowych.

### 12. MONITORING I WSKAŹNIKI POMIARU STOPNIA REALIZACJI STRATEGII

Realizacja strategii będzie monitorowana w oparciu o założone wskaźniki monitoringu, w tym:

- w obszarze ludności - przyrost naturalny; saldo migracji; liczba klientów pomocy społecznej; powody korzystania z pomocy; formy udzielanej pomocy;
- w obszarze rynku pracy - liczba zarejestrowanych osób bezrobotnych;
- w obszarze edukacji - liczba dzieci w szkołach i przedszkolach; liczba ludności z podziałem na wykształcenie;
- liczba programów i projektów przyjętych do realizacji;
- ilość środków finansowych przeznaczonych na poszczególne działania zaplanowane w strategii.

Dane do pomiaru wskaźników pozyskiwane będą z : danych statystycznych GUS, Urzędu Miejskiego w Kozienicach, jednostek organizacyjnych gminy, Komendy Powiatowej Policji, PCPR, PUP, ze sprawozdań MGOPS, sprawozdań z realizacji gminnych programów i projektów.

Monitorowanie umożliwi bieżącą ocenę realizacji zaplanowanych kierunków działań lub też pozwoli na modyfikację i dokonywanie korekt w przypadku istotnych zmian społecznych, które mogą zaistnieć w wyniku zmiany regulacji prawnych bądź też narastanie niektórych problemów społecznych.

### 13. UWARUNKOWANIA REALIZACYJNE

Organizacja systemu pomocy społecznej w gminie Kozienice jest dostosowana do potrzeb społecznych. Planowane sposoby ich zaspokajania są kontynuacją istniejącego systemu wsparcia i tworzą możliwość jego uzupełnienia o nowe rozwiązania. Cele strategiczne i kierunki działań sformułowane zostały w oparciu o analizę systemu pomocy społecznej, edukacji, ochrony zdrowia, profilaktyki uzależnień i sytuację na lokalnym rynku pracy.

Strategia rozwiązywania problemów społecznych zakłada rozszerzenie i pogłębienie form pracy socjalnej, szeroką współpracę z różnymi instytucjami i organizacjami pozarządowymi działającymi w obszarze pomocy społecznej .

W myśl ustawy o pomocy społecznej, działania podejmowane przez ośrodek pomocy społecznej powinny doprowadzić, w miarę możliwości, do życiowego usamodzielnienia się objętych nią osób i rodzin oraz do ich integracji ze środowiskiem. Zaspokajanie wszystkich potrzeb klientów pomocy społecznej może wprowadzić ich w stan wyuczonej bezradności

i pozbawić motywacji do podejmowania wysiłku związanego z wychodzeniem z bezrobocia, bezdomności czy uzależnienia.

W ramach wypracowanej strategii przyjmuje się podejście nastawione przede wszystkim na :

- wzmocnienie postaw aktywnych,
- wdrożenie modelu pomocy zintegrowanej,
- partnerskich działań instytucji i organizacji pozarządowych w stworzeniu lokalnego systemu reintegracji społecznej i zawodowej osób z problemami społecznymi.

Zapisy zawarte w strategii realizowane będą zgodnie z wymienionymi działaniami i w zależności od pozyskanych środków finansowych.

Strategia jest dokumentem otwartym. Będzie podlegać okresowym weryfikacjom i niezbędnym modyfikacjom związanym ze zmieniającą się rzeczywistością społeczno-ekonomiczną, zidentyfikowanymi potrzebami gminy i wymogami prawa.

Zgodnie z celem głównym niniejszej strategii, jej realizacja powinna przyczynić się do poprawy jakości życia wszystkich mieszkańców Gminy Kozenice , ze szczególnym uwzględnieniem grup zagrożonych wykluczeniem społecznym.

Koordynatorem Strategii jest Miejsko-Gminny Ośrodek Pomocy Społecznej.

Przewodniczący Rady Miejskiej  
w Kozenicach

Mariusz Prawda



**Wykaz tabel****Str.**

<b>Tabela 1</b>	Dane o korzystających z pomocy społecznej	6
<b>Tabela 2</b>	Wybrane dane statystyczne	9
<b>Tabela 3</b>	Osoby korzystające z aktywnej integracji	15
<b>Tabela 4</b>	Rodziny objęte pomocą społeczną z powodu bezradności w sprawach opiekuńczo-wychowawczych	18
<b>Tabela 5</b>	Lista założonych „Niebieskich Kart” przez MGOPS	19
<b>Tabela 6</b>	Udzielone porady prawne i psychologiczne	20
<b>Tabela 7</b>	Przestępczość w gminie	20
<b>Tabela 8</b>	Liczba ofiar przemocy domowej wg procedury „Niebieskiej Karty”	20
<b>Tabela 9</b>	Liczba sprawców przemocy domowej	21
<b>Tabela 10</b>	Liczba przeprowadzonych interwencji Policji	21
<b>Tabela 11</b>	Szacunkowa liczba osób uzależnionych i współuzależnionych na terenie gminy objęta wsparciem	22
<b>Tabela 12</b>	Osoby bezdomne przebywające na terenie gminy, którym udzielono wsparcia	25
<b>Tabela 13</b>	Instytucje oferujące pomoc na terenie Gminy Koźienice	25

**Wykaz wykresów**

<b>Wykres 1</b>	Powody korzystania z pomocy społecznej	7
<b>Wykres 2</b>	Stopa bezrobocia	14
<b>Wykres 3</b>	Rodziny objęte wsparciem z pomocy społecznej z powodu niepełnosprawności	16
<b>Wykres 4</b>	Osoby i rodziny z problemem alkoholowym korzystające ze świadczeń pomocy społecznej	23
<b>Wykres 5</b>	Liczba osób w wieku poprodukcyjnym	24

Przewodniczący Rady Miejskiej  
w Koźienicach

Mariusz Prawda